



Tungt ansvar bakom ratten

Fakultetsnämnden har ett avgörande inflytande över forskning och utbildning på KTH. En del tycker vi har för stor makt, säger Jan Grandell, en av nämndens fackliga representanter. Nyligen besökte ledamöterna Scania, där alla som ville fick dra ett riktigt tungt lass bakom sig.

Sid 8

Mindre byråkrati med skolor

Den nya KTH-organisationen i nio skolor kommer att medföra mindre byråkrati och snabbare beslutsvägar.

Och det är bra att förändringen sker så snabbt som den har gjort. Det menar två av de prefekter som lett förberedelsen av



nästa års omorganisation.

Sid 3

Tjeiprojekt vidgar vyer

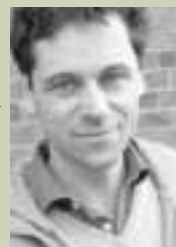
IBM och KTH driver tillsammans ett programmeringsprojekt för tjejelever i Rinkebyskolans årskurs nio. Syftet är att öka deras intresse för teknik. I februari samlar KTH till en nationell konferens för att syna näringslivets och politikernas engagemang i frågan.



Sid 10

Ny på jobbet: Greger Henriksson

Etnologen och doktoranden Greger Henriksson vill överbrygga avståndet i vetenskapssyn mellan samhällsvetare och ingenjörer på KTH. När han fram dit kommer han också att lyckas bättre i sin tvärvetenskapliga roll på Centrum för miljöstrategisk forskning.



Sid 13

INNEHÅLL

Mindre byråkrati med skolor **3**

Högre krav på avhandlingar **4**

Fler kommer åt information **5**

Race med kreativa hinder **6**

Ingenjörer trötta på stressen **6**

Notiser **7**

Full fart i fakultetsnämnden **8**

Tjejprojekt vidgar vyer **10**

En dag på jobbet: Anette Hallin **12**

Efter jobbet: Sophia Hober **13**

Ny på jobbet: Greger Henriksson **13**

TV-pionjär firade i klocktornet **14**

Fem frågor: Per Öster **14**

Kreativt rum **15**

Hallå där, Cecilia Fogelberg **16**



Ansvarig utgivare: Åsa Johansson, 08-790 61 83, e-post: osajoh@admin.kth.se

Redaktör: Christer Gummesson, 08-790 61 77, e-post: campi@admin.kth.se

Redaktion: Christer Gummesson, 08-790 61 77, Magnus Myrén, 08-790 70 57, Robert Lawesson, 08-790 69 65, Håkan Soold, 08-790 78 09, Kjell Carli, 08-790 82 13, Åsa Johansson, 08-790 61 83

Redaktionskommitté: Anders J Thor, ordförande, Chris Druid, Saco, Maja Fjæstad, doktorand, Jan-Erik Gustafsson, Atf, Christer Gummesson, redaktör, Per-Lennart Larsson och Anders Västberg, fakultetskollegiet, Magnus Myrén, Lennart Persson, Seko

Foto: Christer Gummesson – där inget annat anges

Illustrationer: Alexandra Frank

Layout: Hasse Bergman, Journalistgruppen

Tryck: Tryckindustri Information, Solna

Papper: Munken Lynx

ISSN: 1651-6680

Postadress: KTH, Informationsenheten, 100 44 Stockholm

Besöksadress: Valhallavägen 79

Webbadress: www.kth.se/internt/campi/ (Ladda hem arkivexemplar här)

Upplaga: 4 000 ex

Utgivning: 6 nr under år 2004

Manusstopp nr 1/2005: 17 januari



Tid för förändring

EN DEL TYCKER att farten varit för hög inför sjösättningen av KTHs nya organisation om några veckor, medan andra är nöjda med arbetstempot.

Två av dem som varit med och snickrat på de nya skolorna, prefekterna på Kemi och Industriell produktion, hör till dem som tycker att förberedelse tiden varit lagom. Om arbetet tar för lång tid är risken att verksamheten hinner bygga in motstånd till den nya strukturen, menar de. På nästa sida kan du läsa mer om deras synpunkter på KTHs nya kostym efter årsskiftet.

En organisationsdel som förändras efter årsskiftet är fakultetsnämnden och dess roll. Lärare, fackförbund och externa representanter sitter med i nämnden, som har ett avgörande inflytande på hur KTHs forskning och utbildning utvecklas. Campi var med när fakultetsnämnden lämnade sammanträdesrummet för att provköra några riktiga tungviktare från Scania's lastbilsfabrik i Södertälje.

Läs också om hur lärarna på Campus Telge vill använda sitt nya så kallade flow room för att ta undervisningen ett steg framåt. Trots att designläraren Axis Lundberg mött synpunkter som "flumrummet" talar han sig varm för undervisningslokalen där lärarna själva väljer möblering. En av de pedagogiska idéerna är att ingen student ska hamna i skymundan.

Mindre byråkrati med skolor

Kortare beslutsvägar och mindre byråkrati. Det är några fördelar med den nya organisationen, tycker två av de prefekter som lett arbetet med att förbereda omorganisationen. Båda välkomnar att förändringen genomförs snabbt.

MATRISORGANISATIONEN har upplevts av många som trög och byråkratisk, och den nya skolorganisationen har fått en hel del anhängare. Andra har svårare att se fördelarna med en ny organisation.

– Beredningsgruppens arbete med skolan har gått förvånande smärtfritt, förutom vad gäller namnet, säger Peter Somfai, prefekt för Kemi och ordförande i beredningsgruppen för Kemi, kemiteknik och fiber- och polymerteknik.

Däremot har gruppen tyckt att man från centralt håll varit dålig på att förankra var-



Peter Somfai tycker att det är bra att matrisorganisationen överges.

för den nya organisationen behövs. Gruppen har saknat något slag av utvärdering som visar för- och nackdelar med nuvarande och kommande organisation.

PETER SOMFAI är dock övertygad om att det är bra för undervisningen att utbildningsbeställarna nu kommer in i samma organisation som utförarna.

– I dag har vi tre institutioner som levererar undervisning till ett program. Vi tre samarbetar inte om undervisningen eftersom administrationen ligger på utbildningskansliet där den programansvarige sitter. Men genom att sitta tillsammans får vi en mycket bättre överblick över under-

visningssituationen och skulle kunna ha en gemensam lärarpool, säger han.

Att det skulle finnas någon risk för kvalitetssänkning hos utbildningsprogrammen i och med att beställare och utförare hamnar i samma organisation, tror varken Peter Somfai eller Bengt Lindberg, som är prefekt på Industriell produktion och ordförande i beredningsgruppen för Maskin, materialvetenskap och management.

– Jag har inte sett det som att matrisorganisationen upprätthöll kvaliteten. Vi har kontinuerliga utvärderingar och utifrån dem förändrar vi innehållet vid behov, säger Peter Somfai.

Bengt Lindberg lyfter fram fördelar som bättre överblick och kortare beslutsvägar i nya organisationen, vilket bland annat gör det enklare att förändra och skapa nya utbildningsprogram.

DET EKONOMISKA ansvaret som åläggs skolorna i den nya organisationen upplever båda som en positiv förändring. Alla kostnader blir synliga vilket gör det lättare att omfördela resurserna vid behov, menar de.

Däremot ser inte Peter Somfai några självklara fördelar för forskningen i en ny organisation.

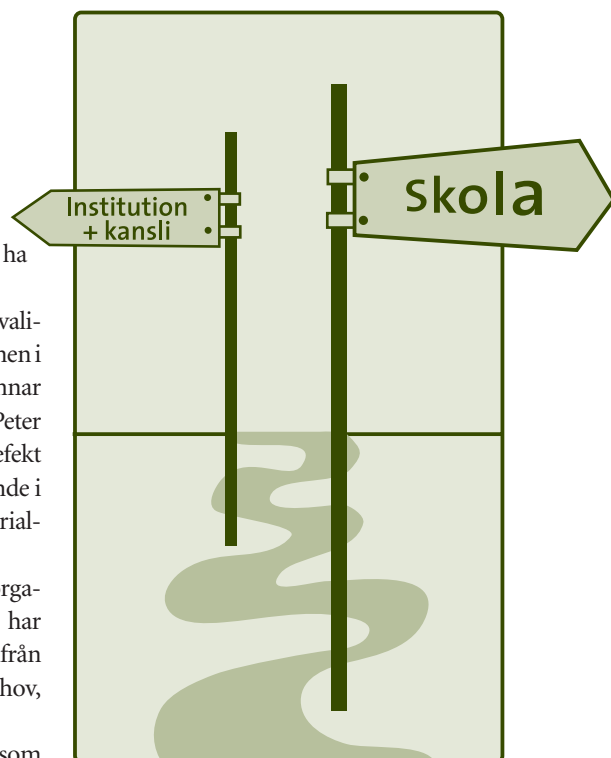
– Det är inte organisationen som skapar forskningssamarbete, det är projekten som gör det.

Bengt Lindberg tror dock att skolorganisationen kan underlätta för vissa grupperingar att växa sig starka och tilldra sig forskarslag.

Det har inte varit självklart vilka institutioner som ska hamna inom vilka skolor. Många på Kemi tycker det är tråkigt att Bioteknik blir en egen skola, eftersom det finns många beröringspunkter mellan ämnesområdena.

Och man hade gärna sett att Materialvetenskap hade hamnat i samma skola som Kemi.

INOM SKOLAN FÖR Maskin, materialvetenskap och management är man ganska nöjd med de tre ämnesområdena, men hade helst velat ha Hållfasthetslära i sin organisa-



Enligt Bengt Lindberg bör en omorganisation genomföras snabbt.

tion. En del har riktat kritik mot att förändringsarbetet går för fort. Det tycker varken Peter Somfai eller Bengt Lindberg att det gjort.

– När man ska göra en liknande omorganisation ska man göra det fort. Det blir inte bättre av att man drar ut på förändringsarbetet och risken är, om det drar ut på tiden, att det hinner byggas murar och motsättningar som försvårar arbetet. Dessutom riskerar verksamheten

att lamslås i väntan på den nya organisationen om man låter förändringsarbetet dra ut på tiden, säger Bengt Lindberg.

METTE WÄRN

Läs mer om nya organisationen på www.kth.se/internt

● DEKANER OCH PRODEKANER

De nio skolorna kommer att ledas av följande dekaner och prodekaner: Kemi och kemiteknik: Peter Somfai (dekan) och Sigbritt Karlsson (prodekan), Industriell teknik och management: Bengt Lindberg och Claes Gustafsson, Arkitektur och samhällsbyggnad: Björn Hårsman och Bengt Ljungqvist, Bioteknik: Stefan Ståhl och Tuula Teeri, Teknikvetenskap: Gustaf Amberg och Arne Johnson, Elektro- och systemteknik: Björn Ottersten och Stefan Östlund, Datavetenskap och kommunikation: Ingrid Melinder och Anders Askenfelt, IT-universitetet: Mikael Östling och Carl-Gustaf Jansson, Teknik och hälsa: Inge Jovik.



Avhandlingar skrivna som monografier kan leda till kvalitetsproblem, enligt forskarutbildningsutskottet.

Högre krav på avhandlingar

Avhandlingar som läggs fram vid KTH måste hålla för internationell publicering. Delar av innehållet ska redan ha granskats och publicerats i internationella tidskrifter. Det föreslår forskarutbildningsutskottet för att säkerställa kvaliteten på avhandlingarna.

FORSKARUTBILDNINGSAUTSKOTTET (FUSK) har funnits sedan 1 januari. Under året har utskottet arbetat fram förslag på en rad åtgärder som syftar till att höja eller säkerställa kvaliteten på forskarutbildningen vid KTH.

– Vårt arbete handlar om att se över processen i forskarutbildningen. Det kan röra

allt från hur man effektivt kan sprida information till doktoranderna till hur själva avhandlingen presenteras, säger Lars Kloo, professor i oorganisk kemi och utskottets ordförande.

Han framhåller att ett viktigt krav på en avhandling är att den håller för att publiceras internationellt.

– Det viktigaste inslaget för att höja kvaliteten är offentlighet, det vill säga publicitet. Och för att kunna publicera artiklarna i internationella, vetenskapliga, referentbedömda tidskrifter måste man skriva på engelska, eftersom det är det främsta vetenskapliga språket.

Redan i dag skrivs de allra flesta avhand-

lingarna vid KTH på engelska, trots att det ännu inte är ett krav.

Kvalitetsarbetet är särskilt viktigt eftersom forskarutbildningen ofta sker i begränsade miljöer med liten insyn, menar Lars Kloo. Och även om KTHs forskarutbildning håller god klass kan den bli ännu bättre.

MERPARTEN AV de avhandlingar som skrivs i dag är så kallade sammanläggningsavhandlingar. De flesta består av mellan fyra och åtta artiklar, varav flertalet redan har varit publicerade i internationella vetenskapliga tidskrifter. Den andra typen av avhandlingar, så kallade monografier, har däremot inte tidigare varit publicerade. Det kan leda till kvalitetsproblem, menar Lars Kloo.

– För monografier, som inte har varit utsatta för internationell publicering, är risken större att de innehåller material som inte är någon ny kunskap, säger han.

Därför föreslår FUSK att det ställs krav på att ett visst antal artiklar i en avhandling redan har varit publicerade i internationella tidskrifter eller att avhandlingen innan den går i tryck bedöms av den forskarutbildningsansvarige. Oavsett om avhandlingen skrivs som monografi eller sammanläggningsavhandling kommer FUSK att föreslå att KTH inför krav på att de ska hålla för internationell publicering.

Forskarutbildningsutskottet är ett beredande organ utan beslutanderätt. Hittills har man tittat på sammansättningen av betygsnämnderna, handledarens ansvar, studierektorer för forskarutbildningen och kvaliteten på licentiatavhandlingar.

METTE WÄRN

Även filosofin vill ha tidig granskning

Inom filosofin har traditionen förespråkat att avhandlingarna skrivs som monografier. Men på KTHs forskarutbildning i filosofi är det en självklarhet att man ska skriva för en internationell publicering redan från början.

MONOGRAFIER ÄR ovanliga bland KTHs filosofidoktorander. I stället utsätts doktorandernas arbete på ett tidigt stadium för internationell granskning i och med att de publiceras i tidskrifter.

– För filosofins del handlar det om ett ganska brett spektrum av tidskrifter, efter-

som vårt ämne avgränsar sig mot flera andra, säger Sven Ove Hansson, professor i filosofi och ledamot i forskarutbildningsutskottet.

Han menar att problemet med monografier främst handlar om risken att de innehåller såväl ovidkommande fakta som gammal kunskap. Och då har hela tanken med avhandlingen förfelats, eftersom det bör handla om att producera ny kunskap. Han tycker därför att KTH kunde kräva att en del av avhandlingen redan har varit publicerad i form av artiklar i internationella tidskrifter.

– Man ska inte sitta och hålla på material i fem års tid för att först publicera det i sin avhandling. Det är viktigt att resultaten kommer ut med en gång. Det är också oerhört roligt och stimulerande för doktoranderna att på ett tidigt stadium få möjlighet att delta i ett internationellt sammanhang.

Dessutom är det en väldig styrka att i sin avhandling ha med en artikel som förhoppningsvis redan har blivit citerad och kommenterad, säger han.

METTE WÄRN

Fler kommer åt information

VIS är verktyget som ska ge lärare och forskare bättre insyn i sin egen verksamhet. Institutionen Tal, musik och hörsel är först ut att testa hur **vis** fungerar i praktiken.

VIS ÄR ETT administrativt verktyg som samlar ihop information från KTHs viktigaste administrativa system i ett särskilt datalager. Med hjälp av **VIS** kan både prefekter, projektledare och administratörer snabbt och enkelt få information som hittills varit tillgänglig för ett fåtal användare. **VIS** innehåller data som hämtats från tre administrativa källsystem: Ladok, som hanterar studenternas studieresultat, Agresso, ekonomisystemet, och HR-plus, löne- och personalinformationssystemet.

På KTH Tal, musik och hörsel har man testat systemet sedan slutet av oktober och välkomnar **VIS**.

– Den stora vinsten med **VIS** är att det inte längre bara är vi som arbetar med de olika administrativa systemen som har tillgång till informationen direkt. Olika personalgrupper kommer att få olika slags behörighet så att de själva snabbt kan få tag i den information de behöver, säger Caroline Bergling, chefsadministratör.

TILL EXEMPEL kan en studierektor snabbt ta reda på hur många och vilka studenter som klarat en skrivning. En projektledare kan enkelt ta reda på det ekonomiska utfallet för ett visst forskningsprojekt.

– Ofta handlar det om uppgifter som ekonomerna sitter inne med, men nu kan den som har behov av det komma åt den informationen lite enklare, säger hon.

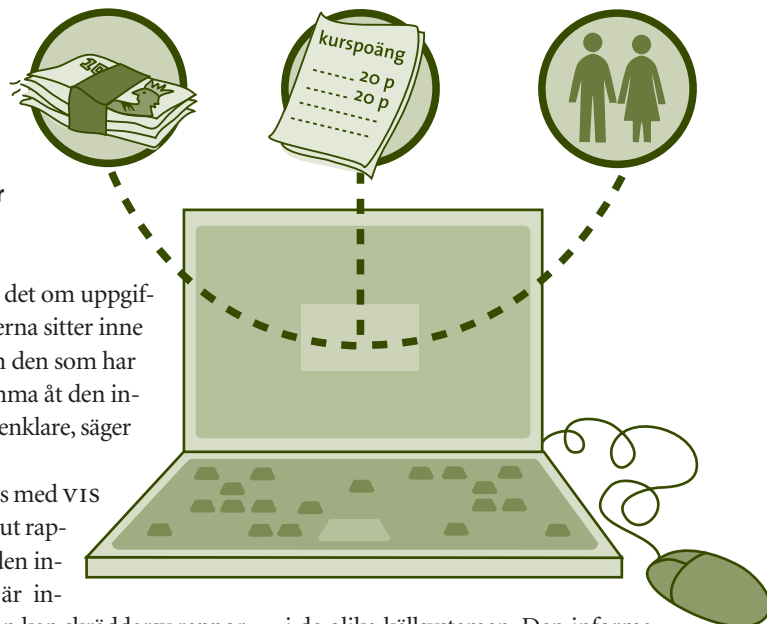
En annan finess med **VIS** är att man kan få ut rapporter med just den information man är intresserad av – man kan skraddarsy rapporternas utefter de behov man har. Något som Caroline Bergling ser som en stor fördel. Hon tycker inte att **VIS** är svårt att använda.

– Men det kommer nog att ta tid innan vi lärt oss att hitta alla finesser och allt som går att göra med hjälp av **VIS**, säger hon.

REDAN TILL ÅRSSKIFTET hoppas Janette Johansson, projektledare för **VIS**, att alla institutioner ska vara i gång med **VIS**.

– Vi bygger nu upp en informationsdatabank, ett så kallat Data Warehouse, som vi fyller med information från våra olika källsystem.

Hon poängterar att **VIS** är ett verktyg för informationsuttag, däremot kan man inte med hjälp av **VIS** lägga in uppgifter



i de olika källsystemen. Den information man får ut med hjälp av **VIS** är tänkt att användas för uppföljningsarbete.

Till en början är det chefsadministratörer, studierektorer och prefekter som får tillgång till **VIS**. Så småningom är det tänkt att de flesta personalkategorier på KTH ska kunna använda verktyget.

– När det gäller Ladok har vi hittills koncentrerat oss på data kring grundutbildningen. Nästa steg är att plocka in information kring forskarutbildningen och mer detaljer kring studenternas prestationer, säger hon.

Med tiden kommer ytterligare källsystem att integreras med **VIS**.

METTE WÄRN

Fotnot: **VIS** = verksamhetsinformationstöd.

Läs mer på www.kth.se/internt/projekt/vis/

VAD HÄNDER HÄR?

STOMMEN ÄR KLAR, fönstren på plats och yttertaket färdigt. Så ser läget ut för bygget av nya lokaler för Försvarshögskolan och Utrikespolitiska institutet på Drottning Kristinas väg, Campus Valhallavägen.

Byggnadsarbetet har nu kommit halvvägs och går enligt tidsschemat, vilket innebär att lokalerna står färdiga för inflyttning till sommaren 2005. De första ur personalen börjar flytta in 25 juli nästa år.

För närvarande pågår ett omfattande invändigt arbete, bland annat med att dra ledningar och montera väggar och innertak i de nya lokalerna. Hela området, som brukar kallas för ett nytt säkerhetspolitiskt centrum, består av två byggnader, dels Statens Provningsanstalts tidigare lokaler, dels en nybyggnation på 16 000 kvadratmeter. Den nya byggnaden omfattar flera huskroppar som är förbundna med en glasgång. Lokalerna kommer bland annat att rymma hörsal, bibliotek, konferensrum och ett 15-tal föreläsningssalar.



MAGNUS MYRÉN



Maskinprogrammets förstaårsstudenter kappkör batteridrivna ubåtar med CD-motorer.

Race med kreativa hinder

KREATIVITETEN och samarbetsförmågan sattes på prov när Maskinprogrammets studenter tävlade i ett ubåtsrace med egenkonstruerade farkoster.

– Det här projektet handlar både om att våga bygga något och kunna arbeta i grupp, säger läraren Anders Johansson, tidtagare och tävlingsledare för dagen.

Sammanlagt 17 ubåtar i skiftande former tog sig fram genom hinderbanan i det 400 liter stora akvariet i källaren på Maskinkonstruktion. Under 4 veckor har samtliga 150 förstaårsstudenter deltagit i projektet The Royal Submarine i introduktionskursen i maskinteknik. Uppgiften har varit att bygga en batteridrivna undervattensfarkost med

motorer hämtade från bärbara CD-spelare. Byggmaterial valdes bland allt ifrån blom-pinnar och flörtkulor till skumplast.

– Det är viktigt att teknologerna får chansen att bygga något med enkla medel. Många tror inte att de kan det, och har kanske inte haft möjlighet att göra det tidigare, säger Anders Johansson.

MEN MINST LIKA viktigt är möjligheten att få träna förmågan till samarbete inom projektgruppen, att kunna arbeta med personer man inte känner och försöka skapa en vettig fördelning av rollerna i gruppen, säger han.

Snabbaste ubåt i tävlingen fick pris, men även i klasserna för god design, looping, nytt fenomen och god kurvtagning belönades deltagarna. Årets tävling är den andra i följd, förra hösten tävlade förstaårsstudenterna i att bygga och framföra solcellsdrivna svävare.

CHRISTER GUMMESON

Ingenjörer trötta på stressen

Se till så att de blivande civilingenjörerna får med sig kunskaper om vikten av god arbetsmiljö efter utbildningen på KTH. Det var budskapet vid seminariet "Stress och ledarens ansvar för arbetsmiljön".

ETT HUNDRATAL CHEFER på KTH hade nappat på rektors inbjudan att lyssna på några av Sveriges mest uppmärksammade forskare i stress och utmattningssjukdomar. Utgångspunkten var talen för långtidssjukskrivna, som tog en brant kurva uppåt vid mitten av 1990-talet. Toppen nåddes i april 2003 då över 280 000 personer registrerades som långtidssjukskrivna. Ungefär 80 procent av dessa led av antingen depression, muskelsmärk, rökningrelaterade sjukdomar eller utmattningssjukdomar.

Fram till för några år sedan var medlemmarna i Civilingenjörersförbundet ganska nöjda med att ha en hög arbetsbörda, be-

rättade Lars Garnefält, utvecklingschef vid Civilingenjörersförbundet.

– Men i början på 2001 kom det andra signaler. Då sade våra medlemmar att de jobbade för mycket och gav oss mandatet att göra något åt det.

Tillsammans med bland andra två forskare från KI, driver han i dag forskningsprojekt om utmattningssjukdomar på uppdrag av AFA, Arbetsmarknadens försäkringsaktiebolag. Lars Garnefält väddade till åhörarna att se till så att kunskaper om arbetsmiljöfrågor får plats på KTHs utbildningsprogram.

– Båda mina barn läser på KTH, men hittills har ingen av dem burit hem någon kursbok om arbetsmiljöfrågor, sade han.

Prorektor Anders Eriksson såg fler orsaker till att stressen tilltagit bland KTHs anställda:



– En stor del beror på att vi i dag har fler arbetsuppgifter av olika slag, vi har flera roller i arbetsvardagen och interagerar åt olika håll. Och kanske viktigast av allt är att vi tvingas räkna pengar på allt – det är en stor stressfaktor för lärare. Läger man dessutom till att vi hela tiden bör meritiera oss, och att KTH under tiden slänger in en ny organisation, blir det ganska mycket.

CHRISTER GUMMESON



VR gav 125 miljoner

KTHs FORSKARE LADE beslag på 125 av de 900 miljoner kronor som Vetenskapsrådet (VR) i år anslagit för naturvetenskaplig och teknisk forskning.

VR tog emot ungefär 2 300 ansökningar inom ämnesområdet. Knappt 500, eller 20 procent, av dessa beviljades.

För ett par år sedan beviljades närmare en tredjedel av alla inkomna ansökningar.

Av årets beviljade ansökningar kom 58 från KTH. Lund toppar med 69 beviljade projekt. KTHs forskning är dock mer kostnadskrävande, och motsvarar det som betalas ut till lundaforskarna, räknat i antal kronor.

Unga forskare har i år fått en förhållandevis stor del av forskningsanslagen. Ungefär 35 procent av forskningsområdets samtliga beviljade ansökningar kommer från forskare som är 40 år eller yngre, vilket är en ökning jämfört med i fjol.

Ungefär 17 procent av dem som sökt bidrag är kvinnor och bland dem som beviljats pengar är andelen 15 procent.

Siffror som KTH inte når upp till. De sex beviljade ansökningarna från kvinnliga forskare på KTH ger en andel på endast tio procent.

Listor över beviljade forskningsbidrag inom respektive ämnesområde finns att läsa på <http://vrproj.vr.se>

Snabbt jobb för KTH-studenter

STUDENTERNA FRÅN Sophiahemmet sjuksköterskehögskola har lättast att få arbete på svenska arbetsmarknaden.

KTHs studenter hamnar på sjunde plats, visar en undersökning från Högskoleverket (HSV) om vilka yrkesgrupper som snabbast etablerar sig på arbetsmarknaden.

HSV:s undersökning visar att 86 procent av studenterna som examinerades från KTH läsåret 2000/01 hade etablerat sig på arbetsmarknaden året efter. Samma siffror visar två andra renodlade tekniska lärosäten, Chalmers tekniska

högskola och Blekinge tekniska högskola.

Av HSV:s kartläggning framgår att läkare, sjuksköterskor och apotekare är de grupper som snabbast etablerar sig inom sina yrken.

Civilingenjörer hamnar på en sjunde plats, högskoleingenjörer på tionde och arkitekter på tjugosjunde plats. Svårast att komma in på arbetsmarknaden har konstnärer och studenter med humanistisk examen.

Skillnaderna mellan högskolorna beror främst på vilka utbildningar en viss högskola erbjuder, enligt HSV.

Carlsson-pris till Karlstadrektor

ÅRETS JANNE CARLSSON-stipendium för akademiskt ledarskap gick till Christina Ullenius, rektor vid Karlstad Universitet.

Ullenius får stipendiet för att hon visat prov på gott akademiskt ledarskap i flera sammanhang. Hon har varit drivande i utvecklingen av högskolan i Karlstad till

universitet och delaktigt i forandet av den svenska forskningsfinansieringen.

Genom sitt ordförandeskap i Sveriges universitets- och högskoleförbund har hon engagerat sig för en harmonisering av det svenska systemet för högre utbildning.

NYTT PÅ WEBBEN

FÖRSTA ETAPPEN av webbapplikationen VIS är nu färdig för utrullning på institutionerna. (Se sid 5.) Utdelning av användarbehörigheterna skedde vid VIS-gruppens institutionsbesök under vecka 48–50. För mer information om systemet kontakta projektledare Janette Johansson, tel: 790 93 25. VIS nås, liksom det relaterade prognos- och budgetverktyget Gru-planning, via internwebbens navigeringsmeny för administrativa system på www.kth.se/internt/index.html?menyer/administrativa_system

PÅ KTH GÄLLER studier och arbete på lika villkor. Som tidigare meddelats har policies och planer för jämställdhets- och mångfaldsarbete framarbetats under temat "Ett KTH för alla". Dokumenten med handledning och underlag för institutionernas hantering av dessa frågor finns för nedladdning på www.kth.se/om/styrdokument

KTHs NYA organisation träder i kraft i januari. Fattade beslut och bemanningen av den nya organisationen kan bevakas via Internwebben. Nya dokument och relevanta länkar nås via den interna startsidans mittkolumn på www.kth.se/internt

BLANKETTARKIVET kompletteras kontinuerligt med nya mallar och blanketter. Under hösten har formulär rörande brandskyddsarbete på KTH samt en reviderad mall för fysisk och psykosocial arbetsmiljöplan gjorts tillgängliga via blankettarkivet. Se www.kth.se/internt/blankettarkivet

ROBERT LAWESSON

Feelgood om förändringskunskap

FÖRETAGSHÄLSOVÅRDEN Feelgood genomför en seminarierie om förändringsarbete för anställda på KTH. Seminarierna leds av Agnes Robson, psykolog och psykoterapeut. Serien har hittills tagit upp ämnen som förändringar i organisationer, krisdynamik och stress och stresshantering. Det sista tillfället går 1 februari 14.15–16.30 under temat "Uppföljning. Hur har vi det idag? Vad kan vi jobba vidare med?"

Anmäl dig senast några dagar före seminariet per e-post till Inger Ekman, Personalavdelningen: iekman@kth.se



Biträdande professor Jan Grandell vrider om startnyckeln och motorn på den kolsvarta, 60 ton tunga lastbilen mullrar i gång. Fakultetsnämndens medlemmar är på besök på Scania i Södertälje, men det är inte bara bakom ratten som de har ett tungt ansvar.

Full fart

i fakultetsnämnden

– **FAKULTETSNÄMNDEN HAR MAKT**, särskilt när det gäller frågor som rör forskning och forskarutbildning. En del skulle nog säga att vi har för mycket makt, säger Jan Grandell som representerar den fackliga organisationen ST-ATF i fakultetsnämnden.

Klockan är strax efter tre och fakultetsnämnden har just avslutat det andra av höstens tre möten. Den här gången har man lämnat KTH och i stället förlagt mötet till ett rum i Marcus Wallenberghallen på Scania i Södertälje.

– Besöket på Scania i Södertälje har blivit något av

en tradition. Det är dock första gången jag är med om det, säger Jan Grandell.

Fakultetsnämnden ansvarar för övergripande frågor när det gäller forskning, forskarutbildning och grundutbildning. I den nya organisationen kommer nämnden att få en större betoning på kvalitetsarbete i form av uppföljning och utvärdering.

Det är mycket den ska ta ställning till och det märks inte minst på de högar av dokument som varje medlem i nämnden har på bordet framför sig. Den som inte varit med tidigare slås också av hur ef-

fektivt mötet förs framåt av ordföranden Folke Snickars och de andra deltagarna. Trots den digra dagordningen blir de till och med bli klara i tid. När mötet är avslutat återstår dock dagens verkliga clou – chansen att få köra lastbil.

Och det verkar uppskattat, för trots att molnen hänger hotfullt över Södertälje skiner fakultetsnämndens medlemmar som solar när de efter en kortare transport kliver ur bilarna vid Scania demo-

”Alla som kan argumentera för sin sak har samma inflytande.”

center där provkörningen ska äga rum. Här står blänkande lastbilar och bussar på rad och ser så lockande ut att två ur fakultetsnämnden inte kan hålla sig utan ger sig av mot fordonen innan Scantias representant som håller i instruktionerna är klar med sin genomgång.

Jan Grandell tar det dock lugnt och väljer sedan en lastbil som verkligen är något i hästvåg. Efter en kort genomgång startar han det kolsvarta, 24 meter långa och 60 ton tunga monstret. Han hinner även med att köra en buss några varv på testbanan innan han, på vägen ut från parkeringen, rundar Folke Snickars som hållit i dagens möte.

FAKULTETSNÄMNDEN ÄR både väldigt viktig och tar upp intressanta frågor, men är egentligen inte så intressant ur ett fackligt perspektiv, menar Jan Grandell som är en av nämndens tre arbetstagarrepresentanter.

– Det är sällan fackliga frågor tas upp här. Jag tycker dock att det är självklart och naturligt att vi från facket finns representerade.

Förutom arbetstagarrepresentanterna består nämnden av lärarrepresentanter, studeranderepresentanter och externa representanter. Anders Lundström från Scania är en av de externa och det är han som bjudit in fakultetsnämnden till Scania.

Till skillnad från de andra runt bordet så har arbetstagarrepresentanter ingen rösträtt utan endast närvaro- och yttranderätt. Vad betyder det för deras ställning?

– Jag har suttit med i fakultetsnämnden en gång tidigare och då hade vi faktiskt rösträtt. Så på så vis har vår ställning försvagats. Samtidigt upplever jag att alla som kan argumentera för sin sak har samma inflytande vid våra möten. Dessutom är det väldigt sällan som vi har omröstningar i frågor. Har vi olika uppfattning så diskuterar vi och försöker hitta en kompromiss. Man ska också ha klart för sig att fakultetsnämndens inflytande inte bara består av de beslut vi fattar. Vi har ofta en rådgivande roll i frågor och då kan Folke Snickars på ett bra sätt återge för till exempel rektor hur diskussionen kring en fråga gått i fakultetsnämnden, säger Jan Grandell.

VILKEN VAR DÅ den viktigaste frågan vid dagens möte i Södertälje?

– Det var den som handlade om fakultetsnämndens roll i KTHs nya organisation. Omorganisationen är ju överhuvudtaget det som det talas om på KTH i dag. Svaret på hur vår nya roll ser ut är väl att vi inte vet hur den kommer att bli. Jag uppfattar det dock som att vi kommer att få en mer övervakande och kvalitetskontrollerande roll än vad vi har i dag. Som det är nu jobbar vi ju mer med att driva frågor. Dagens möte tycker jag visar att huruvida man är positiv eller negativ till vår framtida roll beror på hur man ställer sig till omorganisationen som helhet, säger Jan Grandell som själv i grunden är positiv till den nya organisationen.

Kanske har planeringen dock gått lite väl fort.

– Jag har varit med om två omorganisationer på KTH. Den första gick för långsamt och den andra, den som sker nu, kanske går lite väl fort, men rektor är ju ingen långsam person. Jag har precis varit bortrest i två veckor och fast jag ringt och hört mig för om vad som händer så slog det mig ändå hur mycket som skett bara på dessa två veckor, säger Jan Grandell.

TEXT: TOBIAS ÖSTBERG, FOTO: LASSE NYMAN

”När mötet är avslutat så återstår dock dagens verkliga clou – chansen att få köra lastbil.”



● FAKULTETSNÄMNDEN

Fakultetsnämnden består av sex lärare som har doktorsexamen eller motsvarande, varav en är ordförande, tre studeranderepresentanter för grundutbildning och forskarutbildning och två ledamöter som inte är anställda inom KTH. Tre representanter för arbetstagarorganisationerna har närvaro- och yttranderätt.



Andelen tjejer som börjar en ingenjörsutbildning sjunker över hela landet. KTH driver flera projekt för att öka tjejers intresse för teknik. I början på nästa år samlas landets högskolor, politiker och näringsliv här för en nationell konferens om kvinnor i ingenjörsyrket.

Tjejprojekt vidgar vyer

"ÄR VI BRORSOR LEN?" frågar den ena lilla pingvinen den andra på datorskärmen i den animerade film som Ren-Marie och Mineta, som går i nian i Rinkebysskolan, programmerat och nu finslipar i en av skolans datasalar.

Klockan är strax efter två och Dipa Velagapudy från IBM har nyss avslutat en föreläsning om presentationsteknik för Ren-Marie, Mineta och de andra tjejerna i Rinkebysskolan. De är med i det projekt IBM driver tillsammans med KTH för att öka intresset för teknik bland tjejer.

Projektet är uppdelat på sju tillfällen där eleverna förutom att göra animerad film också deltar i mentorsgrupper tillsammans med tjejer från KTH och IBM.

ATT PEPPA den här gruppen att plugga vidare på högskola är dock inget som Evelyn Moreno och Johanna Källström, studentambassadörer från KTH, behöver lägga något krut på. Det är nämligen ett gäng begåvade och väldigt ambitiösa tjejer de har att göra med.

– Förr var många kvinnor hemma. Nu

vill de ut och jobba. De vill bli sånt som läkare, jurister och psykologer. Alla i vår klass har höga ambitioner, säger Ren-Marie som själv vill bli lärare.

HÖR MAN SIG FÖR så är det yrken som läkare, lärare, jurist, psykolog och tandläkare som lockar gruppen. Det är med andra ord en viss utmaning för Johanna Källström och Evelyn Moreno att få den här gruppen intresserad av teknik och av en civilingenjörsutbildning.

– För oss är det viktigt att få dem att öppna ögonen och se alla de möjligheter som en teknisk utbildning ger. I vår mentorsgrupp har vi därför utgått från deras intresse och visat att det också behövs civilingenjörer inom läkemedelsindustrin, juridiken och på andra ställen, säger Evelyn Moreno.

Att arrangera aktiviteter som är öppna endast för tjejer tycker Johanna Källström är bra.

– Det finns killar som tycker att det är löjligt, men det finns en snedfördelning i teknikintresset och även ett missförstånd om

vad teknik är som man här har en chans att påverka, säger hon.

Att de fungerar som förebilder märks. Projektet har redan givit resultat för även om eleverna verkar orubbliga i sina framtida yrkesval så säger de sig nu ha en mycket mer positiv bild av teknik.

– Jag var inte intresserad av teknik tidigare, men nu är jag faktiskt ganska intresserad, säger Zahra Hassan som jobbar ihop med Mahamuda Mannan.

De tror båda att det här projektet är ett bra sätt att få fler tjejer intresserade av teknik.

– När man väljer vad man vill jobba med så väljer man ju bara bland det man känner till, säger Mahamuda Mannan.

RÄTT METOD ALLTSÅ, men i just de här tjejernas fall för sent. De har redan bestämt sig för att bli läkare.

– Vi har bestämt oss för att plugga stenhårt för att bli läkare. Jag vill bli en erkänd läkare som har en egen klinik, säger Mahamuda Mannan.

Dipa Velagapudy, en av initiativtagarna

● TJEJER PÅ KTH

Färre än var fjärde ny civilingenjörstudenter på KTH är tjej. En siffra som kan jämföras med att nästan var tredje 180-poängsstudent var kvinna år 2000. Den nedåtgående trenden går igen på många håll i landet. Enligt tidningen *Civilingenjören* har andelen tjejer som antagits till civilingenjörsprogrammen minskat från 30 till 23 procent sedan år 2000. På Chalmers är andelen kvinnor som antagits till civilingenjör- och arkitektutbildningarna i höst 23,5 procent vilket är den lägsta siffran på tio år.

Grundutbildningskansliets chef Inger Larsson tror att KTHs konferens nu i februari är den hittills största svenska nationella samlingsen för att rekrytera fler kvinnor till landets ingenjörutbildningar. Tidigare har landets tekniska högskolor gemensamt tagit fram en broschyr i detta syfte.

Inger Larsson räknar med ungefär 100 deltagare på konferensen och hoppas på representanter från regeringen och de svenska storföretagen. Konferensen ger en möjlighet för politiker och näringsliv att formulera sina visioner i frågan, och förhoppningen är att det startas ett nationellt nätverk som kan driva frågan efter konferensen.

till det här projektet som är en del av IBMS globala satsning "Women in Technology", tror att man måste nå tjejerna ännu tidigare om man vill få fler att plugga teknik. Hon är själv civilingenjör, utbildad på KTH.

– För mig var det en utmaning samtidigt som jag gillar matte, säger hon.

En utmaning som hon hoppas fler tjejer ska anta.

Fotnot: len = slang för kompis

Konferens för förändring

KTH anordnar i februari en nationell konferens som en kraftsamling för att öka antalet kvinnliga ingenjörer. För att uppnå en förändring i den här frågan krävs stor uthållighet, säger initiativtagaren Inger Larsson.

NÄR INGER LARSSON, chef för grundutbildningskansliet, fick klart för sig att andelen kvinnliga studenter på KTH minskar kände hon att något måste göras.

– Det kändes viktigt att göra något på nationell nivå för det är ingen mening att sitta var för sig och hitta på lösningar till samma problem. Det här är ett nationellt problem, säger Inger Larsson.

I februari anordnar KTH därför en hel-dagskonferens där man bjuder in politiker, näringsliv, högskolor, gymnasieskolor och media.

– Det är viktigt att alla är med och tar sitt ansvar. I dag är bilden av civilingenjören en man i slips. Det handlar om att förändra den bilden och det är viktigt att den processen nu kommer igång på allvar.

Det är ett krävande jobb, men ett jobb som kan ge resultat om vi kan samla våra krafter, menar Inger Larsson och tar läkarna som exempel på en yrkesgrupp som visat att det går.

– När jag växte upp talade man om farbror doktorn och läkaren var då en man. I dag kan läkaren lika gärna vara en kvinna. För att lyckas med de här attitydförändringarna bland ungdomar så måste man möta dem tidigt. Gärna redan på mellanstadiet.



Att färre tjejer söker ingenjörutbildningar är ett nationellt problem. Det måste vi lösa tillsammans, säger Inger Larsson.

Men vad är anledningen till att antalet tjejer som söker till KTH minskar just nu?

– En förklaring är att det generellt sett är färre elever som läser naturvetenskapliga utbildningar på gymnasiet. Jag har också en känsla av att många av de tjejer som gör det är väldigt duktiga och får toppbetyg. Betyg som de sedan vill få maximal valuta för. Därför söker till de utbildningar som har högst antagningspoäng som läkar- och psykologutbildningar. Dit hör inte våra utbildningar, säger Inger Larsson.

Vad tror hon om projekt som det i Rinkeby?

– Jag tror att det är jättebra. Det är dock viktigt att vara medveten om att i det här arbetet finns det inte några snabba lösningar eller enstaka projekt som fixar problemet. Det som krävs för att uppnå förändring är uthållighet.

TOBIAS ÖSTBERG

Vad ska KTH göra för att få fler kvinnliga studenter?



Maria Cederborg Olsson, student sedan 2002:

– Att antalet tjejer minskar tror jag kan bero på konjunkturen. Folk tänker mer kortsiktigt nu och väljer inte lika ofta att börja på långa utbildningar. För att få fler tjejer att söka hit så får man nog jobba ännu mer med att gå ut på gymnasier och informera.



Therese Sandgren, student sedan 2000:

– Ska man nå en förändring så måste man börja tidigt. Det handlar om att bryta könsrollstänkandet redan i barnuppfostran, tror jag. Man kan se när folk köper presenter till småbarn att det lätt blir fotboll till killar och balettskor till flickor. Det tycker jag är trist.



Madeleine Lundström, student sedan 2001:

– Jag tycker att KTH måste bli bättre på att berätta om sina utbildningar. Jag tror att man ska ut och informera mer på gymnasieskolorna och det är viktigt att man gör det också utanför Stockholm, att man kommer ut i landsorten.

TOBIAS ÖSTBERG

FRÅGAN

EN DAG PÅ JOBBET ...

Anette Hallin började doktorera i organisationsvetenskap på Indek i augusti 2002. Hon är utbildad lärare och har arbetat på gymnasiet, komvux, samt med IT-säkerhet i ett säkerhetsföretag.



8.30

DEN HÅR FREDAGEN stiger jag in på mitt rum högst upp på sjätte våningen i Sing-Sing, Teknikringen, vid halv nio-tiden. Som vanligt njuter jag av den härliga utsikten över stan innan jag sätter mig vid skrivbordet och sätter på datorn. De första arbetstimmarna ägnar jag åt att skriva klart en examinationsuppgift: min "learning log" från förra veckans intensivkurs för doktorander i "Creativity and Innovation Management".

STRAX FÖRE TIO går jag iväg till KTHB där man arrangerat ett seminarium om "Ingenjörers kommunikation i projektarbete", där Michael Thysell, före detta KTH-teknolog, numera på Sandvik Tooling, ger sin syn på hur och varför ingenjörer behöver bli bra på att kommunicera i tal och skrift. Intressant, tycker jag.



10.00

NÄR SEMINARIET är slut är det dags för lunch – det blir medhavd matlåda i dag. Eftersom jag inte ska hämta barnen på dagis, kan jag se fram emot en lång härlig skriveftermiddag. Jag har på det stora hela avslutat två års empiriska studier och sitter nu med ett hundratal inspelade band, ett flertal pärmar med dokument och ett par skrivböcker med egna anteckningar. Höstens uppgift är att bearbeta materialet.

Jag byter några ord med Tina Karrbom, kursansvarig för grundkursen i "Industriell ekonomi och organisation" för biotekniker om måndagens övning där jag ska assistera.

Eftermiddagen bjuder inte det lugna skrivtillfälle som jag trott – jag skriver en del, men har också tät telefon- och mejlkontakt med Kristina Lundevall, projektledare för "mCity-projektet", ett projekt som Stockholms stad bedriver och som utgör fokus för min avhandling. Vi håller på med ett utkast till ett kapitel tillsammans som ska publiceras i en bok om "mGovernment" och som måste skickas iväg idag.

När klockan närmar sig halv fem krokmar jag och bestämmer mig för att styra hemåt; mot middag, "fredagsmys" med barnen och lördagens sovmorgon.

ANETTE HALLIN



14.00

Gott rykte lockar student

EN KILLE FRÅN Stockholm som fortfarande bor hemma och har läst Na-programmet på gymnasiet. Han tycker att han har goda matematikkunskaper och bestämde sig för KTH i tredje ring. Så ser den typiske nybörjarstudenten vid KTH ut.

En enkät som 99 procent av 2 300 nyantagna studenter besvarat ger en rad fakta om årets nybörjarstudenter. 62 procent kommer från Stockholm, 9 procent kommer från länder utanför Norden. Två av tre anser att de har goda mattekunskaper, endast 7 procent av studenterna har gått igenom repetitionsmatematiken på KTHs webbplats och 12 procent har läst förberedelsekursen på 5 poäng. KTHs goda rykte, karriärmöjlighet och närheten till hemmet är bland de viktigaste skälen till deras val av KTH.

Friskola i matematik till campus

GRUNDSKOLAN Sonja Kovalevsky flyttar in på Campus Valhallavägen. Sonja Kovalevsky-skolan är en tvåspråkig friskola med inriktning mot matematik och schack.

Efter att flera högskolor etablerat sig på campus ges nu plats även för de lägre stadierna.

Från och med vårterminens början kommer Sonja Kovalevsky-skolans 120 elever få sin undervisning på Teknikringen 10, kemiadministrationens tidigare lokaler.

Skolan är profilerad på matematikundervisning med bland annat kreativ matematik, problemlösning och särskilda studiecirklar i ämnet.

Eleverna läser geometri som ett eget ämne och har 1–2 timmars schackundervisning i veckan. Skolbarnen har även undervisning i ryska.

Hösten 2005 planerar skolan att starta ett naturvetenskapligt gymnasieprogram med inriktning mot matematik, schack, juridik och programmering.

Rektorn Arina Mossiaguine ser fram emot samverkan med högskolorna på KTHs område.

– Vi planerar att arrangera spektakulära föreställningar i simultanschack med starmästare och hoppas förstås att kunna utmana KTH-arna inom en nära framtid.

Fiolspel utan krav

Vissa springer. Andra går på yoga. När Sophia Hober, forskare vid avdelningen för molekylär bioteknik, ska koppla av plockar hon fram fiolen. Ett instrument som blivit en del av henne på flera sätt.

SOPHIA HOBER HAR ingen fiol på arbetsrummet på AlbaNova. Att spela fiol är bara en hobby, men en hobby som håller på att bli en del av hennes professionella identitet. Efter en intervju i tidningen Ny Teknik i augusti som fokuserade på hennes musikaliska intresse har hon blivit den fiolspelande biokemisten i mångas ögon, säger hon och skrattar.

Musiken och fiolspelandet är dock en väldigt viktig del av hennes liv.

– För mig är det ett sätt att koppla bort från allt man ”borde göra”, oavsett om det handlar om jobb eller tvätt. Det räcker att jag spelar 15 minuter på kvällen så mår jag mycket bättre sedan. Stråkinstrument har så fantastiskt många dimensioner och det går att uttrycka så oerhört mycket känslor med varje ton man spelar, säger hon.

Många brukar föra ihop konst och vetenskap, men Sophia Hober har svårt att se

kopplingar mellan jobbet som forskare och sitt fritidsintresse.

– Jag tror i och för sig att de bästa idéerna föds när man gör något annat än jobbar, men det kan ju lika väl vara när man promenerar som när man spelar ett instrument, säger hon.

MUSIKEN KOM IN i hennes liv långt före vetenskapen. Uppvuxen i en musikalisk familj började hon spela fiol som åttaåring. För sent enligt vissa experter, men så har hon heller aldrig haft ambitionen att musiken skulle bli mer än just ett fritidsintresse.

– Jag har haft så oerhört mycket roligt med musiken och alltid bara sett spelandet som ett fritidsintresse. För mig är det därför viktigt att det inte blir något kravfyllt. Det finns det ju så mycket annat i livet som är.

Under studietiden på KTH spelade hon knappt alls. Kanske som en motreaktion mot musicerandet under uppväxten.

– Jag började igen när mina barn blivit så stora att vi kunde spela ihop, säger hon.

Att spela tillsammans med barnen har givit spelandet en annan dimension.

– Min man och två av mina tre barn spe-



Sophia talar helst inte om några ambitioner med sitt spelande men skulle gärna vilja spela i en orkester igen i framtiden.

lar fiol. Den tredje är fortfarande för liten och nöjer sig än så länge med att hålla takten med blockflöjten. På så vis blir ju spelandet något vi gör tillsammans och det är väldigt roligt, men kanske inte alltid lika avkopplande som att spela själv, säger Sophia och berättar att hon förutom musik också älskar att segla, åka wakeboard och åka slalom.

TOBIAS ÖSTBERG

Greger Henriksson, doktorand på Centrum för miljöstrategisk forskning, KTH Infrastruktur



Greger Henriksson, som forskar om klimatförändringar, använder själv inga fossila bränslen för att ta sig till jobbet.

Vad innebär ditt forskningsarbete?

– Jag har ett etnologiskt perspektiv och studerar hur resvanor som har betydelse för miljön skapas på olika nivåer i samhället. Jag har precis lagt fram min lic-avhandling och kommer i doktorsavhandlingen ha en normativ utgångspunkt som är: Om vi måste minska användningen av fossila bränslen i våra transporter med två tredjedelar på 50 års sikt – hur skulle det kunna gå till?

Vilka är dina intryck från första tiden på KTH?

– Det har funkade väldigt bra att komma in här. Det verkar ganska slimmat i organisationen, vi har ingen vaktmästare eller sådan service, men det tycker jag är bra. Eftersom vår centrubildning är nästan helt projektfinansierad är det positivt att inte för mycket pengar går till administration.

Fritidsintressen?

– Jag tycker om att hålla på med naturen på ett handgripligt sätt. Just nu bygger jag en sommarstuga på en tidigare obebyggd mark, så jag försöker gå så varsamt fram som möjligt när jag gör i ordning tomten.

Favorit-TV-program?

– Vädret – kanske för att jag håller på med klimatförändringar i mitt arbete. Det är roligt att meteorologerna får allt större plats i TV-rutan, genom specialprogram och att de bjuds in till TV-sofforna. Hade jag inte blivit etnolog skulle jag ha blivit meteorolog.

Vad ser du fram emot just nu?

– Att försöka överbrygga klyftan i vetenskapssyn mellan samhällsvetenskap och ingenjörsvetenskaperna. Jag vill gå till boten med de motsättningar som finns för att kunna få omgivningens stöd för den gränsgångarroll jag har som etnolog.

CHRISTER GUMMESON

TV-legend firade i klocktornet



Efter 50 år var TV- och radioprofilen Bengt Feldreich tillbaka där hans och Sveriges TV-historia en gång började – i klocktornet på Campus Valhallavägen.

SAMMA VECKA som svensk TV fyllde 50 år direktsände radioprogrammet Studio Ett

från ett biblioteksförråd någon våning under klocktornet på Lindstedtsvägen. Blicken riktades bakåt under temat "Har TV varit för dummande eller folkbildande", och svensk TV:s grand old man hade inte glömt bort pionjärtiden på 50-talet.

– När man kommer gående upp på borggården, då sveper det till lite här, säger Bengt

Är TV för dummande eller folkbildande, var frågan när Bengt Feldreich medverkade i radioprogrammet Studio Ett som sändes från KTHs klocktorn.

Feldreich och lägger en hand på hjärtat.

Sändningstekniken i TV:s barndom skötte av KTH-medarbetare.

– Jag kommer särskilt ihåg en kille, som hette Jocke. Han var född med en lödkolv i handen, och kunde greja allt. Lokalerna var ju väldigt primitiva – vi sände från en masonitskrubb – men med teknikernas hjälp löste vi det mesta. De var enorma killar.

Sveriges första TV-sändning skedde 2 juni 1949 från klocktornet till tre mottagare på Tekniska Museet. Från hösten 1950 provsände man kontinuerligt med professionella journalister och underhållare i rutan, medan tekniken i studion fortfarande skötte av KTHs personal.

År 1954 räknas som den officiella starten för svensk television, med premiärprogrammet "Skål för televisionen" som sändes 29 oktober. Två år senare blev sändaren i klocktornet utkonkurrerad av en starkare i Nacka.

CHRISTER GUMMESON

FEM FRÅGOR TILL ...



PDC:s nya superdator hamnar på 24:e plats bland världens kraftfullaste datorer.

Varför är det viktigt med kraftfulla datorer på PDC?

– Inom fler och fler vetenskapsområden gör man storskaliga numeriska simuleringar. Och sådana kan inte göras utan kraftfulla datorer. Men det handlar inte bara om storleken, även den tekniska standarden och supporten spelar stor roll.

Per Öster, Paralleldatorcentrum (PDC), vars nyinköpta superdator är störst i Sverige

Vad kan den nya superdatorn användas till som den förra – Lucidor – inte klarar av?

– Den är ett komplement till Lucidor. Den stora skillnaden är att det nya datorklustret innehåller många fler processorer, 884 stycken. Det är processorer av samma arkitektur som man har i en vanlig PC, men med ett tillägg så att de kan använda mycket mer minne. Därför kan den på ett enkelt sätt användas direkt av forskare som utvecklat program på sina egna PC eller mindre kluster.

Vad vinner forskningen på en ny superdator?

– Det finns specifika forskningsproblem som inte kan attackeras utan datorkraft av det här slaget. Sedan vi annonserade att den här nya datorn skulle finnas hos oss på PDC, har antalet ansökningar om att få använda våra datorresurser ökat med 40 procent. Så visst finns det ett tydligt behov.

Inom vilka områden är den mest användbar?

– Traditionellt är de största användningsområdena materialfysik, beräknings-

kemi och strömningsmekanik. Det kan till exempel handla om att modellera och förutsäga egenskaper hos nya material. Delar av datorn hör till forskargrupperna inom teoretisk biokemi och SU:s grupp inom teoretisk kemi. De kan använda datorn till att simulera till exempel bildandet av syre i fotosyntesen och kroppens syreupptagning.

Och när är det dags att köpa nästa superdatorpaket?

– Generellt gäller i den här branschen att prestanda i processorkapaciteten fördubblas ungefär var artonde månad och det är samma sak som att prestanda sjunker på det man en gång köpt in. Så redan om tre år har kraften i superdatorn alltså sjunkit till en fjärdedel om man jämför med omvärldens utveckling. I själva verket går utvecklingen ännu snabbare, så det kommer nog bli något nytt system i vår datorhall varje år de närmaste åren.

CHRISTER GUMMESON



Stig Gauffin håller sin första lektion i Campus Telges flow room.

Kreativt rum

Ett så kallat flow room har inretts på Campus Telge. Det ska vara ett kreativt projektrum där varje student hamnar i centrum för lärandet.

FLUM, SÄGER EN del till läraren Axis Lundberg, när flow room kommer på tal.

– Visst, jag får en del gliringar om det, men jag är övertygad om att det är en utmärkt miljö som bidrar till en ökad inlärning av och förståelse för olika processer, säger Axis Lundberg, som använt rummet för undervisning på högskoleingenjörsprogrammet Innovation och design.

Det mest iögonenfallande i flow room är möbleringen. De specialdesignade möblerna är gjorda för att flyttas runt och byggas om. Här finns höjbara bord som snabbt kan förvandlas till visningskärmar för undervisningsmaterial. Stolarna har formen av kuber som också kan användas till piedestaler för utställningsobjekt. Även podiet kan byggas upp på olika sätt.

MED HJÄLP AV inredningens rörlighet kan rummet utformas efter de behov som lärarna och studenterna har för det enskilda tillfället.

– För oss medför rummet ett sätt att testa ett annat slags inlärning. I stället för traditionella föreläsningar kan vi här lätt skapa en hög aktivitet bland studenterna. Vår förhoppning är att få ett kreativare klimat, där fler studenter än annars involverar sig, inte bara de som vanligtvis är drivande inom en grupp, säger Axis Lundberg.

Modulerna, eller möblerna, i rummet är gjorda för att stimulera aktivitet, perspektivbyte, variation och tillgång till olika sinnen. Hittills har Axis Lundberg utformat rummet på ett öppet sätt som gör att varje student hamnar i fokus.

– Som lärare kan jag då röra mig runt i rummet, och lättare fånga upp studenternas tankar. Eftersom inte bänkarna har någon fast riktning, hamnar ingen student längst fram eller längst bak.

NÄR AXIS LUNDBERG och kollegan Stig Gauffin använde rummet första gången, i kursen industridesign, var syftet att studenterna skulle introduceras i ett projektarbete och få ett grepp om designprocessen. Lektionen ”dokumenterades” på små lappar där idéer, begrepp och teman skrevs ned. Lapparna fästes upp på väggar och tak. Den som sedan tog del av innehållet på lapparna fick därigenom processen från idé till färdigdesignad produkt åskådliggjord. Axis Lundberg är övertygad om att vilket ämne som helst skulle ha nytta av flow room.

– Matteämnet skulle kunna använda det, om man vill förklara en teori i termer av ett flöde. Det är viktigt att man har en tydlig plan för hur man vill använda rummet, men det gäller väl i och för sig alla typer av lektioner. Vi övade tre gånger i förväg, och studenterna var i alla fall nöjda efteråt.

Dialog kring hälsa

UNDER ÅREN 2002–2004 har KTH investerat i den psykosociala arbetsmiljön med projektet Må bättre på KTH.

Projektet innehåller metodstöd och metodutveckling för att bland annat utveckla arbetet med de psykosociala arbetsmiljöplanerna, internkommunikation med bland annat Campi, personalekonomisk redovisning i form av hälsobokslut, goda exempel samt översyn av samverkansavtalet.

Vi börjar nu närma oss slutet på projekt-tiden och har framför oss att dels utvärdera de olika delprojekten, dels ta ställning till om och på vilket sätt de olika delprojekten kan bli en del i den dagliga driften.

Ser vi till delprojektet hälsobokslutet, så är ett viktigt delmål uppnått. KTH har tagit fram ett hälsobokslut i liten skala. Fortsättningsvis handlar det om att hitta goda sätt att nyttja och förankra hälsobokslutet ute i organisationen. Här finns möjligheten att utveckla de redan etablerade rehabiliteringsträffarna med att erbjuda ett utvärderings- och analysmöte angående institutionens, eller motsvarande, arbetsmiljö i form av hälsodialog.

Syftet skulle vara att stödja och utveckla det systematiska arbetsmiljöarbetet och sprida goda exempel. På så vis kan vi länka samman hälsobokslutet med institutionernas systematiska arbetsmiljöarbete.

En arbetsgrupp bestående av en personalkonsult och en representant från en samarbetspartner i hälsofrågor (företagshälsovården och eventuellt Studenthälsan) kan erbjuda dialog med de lokala samverkansgrupperna alternativt ledningsgrupp kring frågor som rör det systematiska arbetsmiljöarbetet, stöd i arbetet med arbetsmiljöplaner, planerade eller önskade insatser för att förbättra och stärka hälsoläget. Insatserna kan skraddarsys utifrån institutionernas behov.

Har du frågor, funderingar eller åsikter kring hälsobokslut eller hälsodialogen är du välkommen att kontakta mig eller framföra dina åsikter i Campi.

HELENA ALDÉN, PERSONALKONSULT

Mer info: helenaa@admin.kth.se, 790 70 46.

HALLÅ DÄR!



Cecilia pionjär på studentkåren

Hallå där, Cecilia Fogelberg, studentkårens första anställda informatör.

Varför behöver kåren en person anställd särskilt för informationsfrågor?

– Jag tror att det kan gagna långsiktigheten i vårt informationsarbete. De arvoderade kärmedarbetarna har bara sitt uppdrag under ett år, och då kan det bli svårt att arbeta strategiskt. När jag tittat bakåt på det som gjorts finns det flera bra initiativ som inte fullföljts.

Hur ser ditt arbete ut gentemot KTHS anställda?

– I första hand ska jag jobba gentemot kärmedlemmarna. De arvoderade har redan en bra kontakt med KTHS organisa-

tion i och med att de sitter i olika styrelser och nämnder. Men finns det ett ökat behov i den frågan kommer jag naturligtvis att jobba med det.

Kåren har flera etablerade informationskanaler – fungerar de bra?

– Osqledaren är ju en fristående, granskande kårtidning som inte jag ska vara med och påverka. De andra kanalerna fungerar också bra, men det är klart att en informationskanal alltid kan förbättras. Den tydligaste behovet ser jag i ett bättre engelskt informationsmaterial till våra utländska studenter. Även hemsidan kan utvecklas genom att vi samordnar vårt arbete lite bättre.

Vilken är den viktigaste frågan att ta tag i närmast?

– Det låter lite tråkigt kanske, men det är nog att sitta i en massa möten – att träffa folk och höra om deras behov. Vi är många på kåren som jobbar med informationsfrågor, så det viktigaste till en början är att skapa en bra dialog och vettiga samarbetsformer inom kåren.

Du kommer från ett arbete som kommuninformatör. Vilken nytta har du av det på KTH?

– Det finns en del likheter – att jobba i en stor organisation på en liten informationsavdelning. Det gör att man får jobba brett, både vara en del i det praktiska arbetet och samtidigt jobba strategiskt. När jag jobbade i Flens kommun tvingades jag ofta att snabbt sätta mig in i komplexa frågor, som sedan skulle omsättas i lättförståelig information. Det var också många oväntade arbetsuppgifter som plötsligt dök upp – så det var viktigt att vara flexibel, och kunna kommunicera med vitt skilda grupper. Kanske blir det så här också.

”Bra initiativ har inte fullföljts”

När du själv var student, blev du tillräcklig informerad då?

– Både och. I Sundsvall där jag pluggade hade vi en väldigt bra kårtidning, men samtidigt var jag väldigt omedveten om de påverkansmöjligheter man som student har via kåren. Jag har även studerat i Örebro, där jag hade en föreläsare som inte var hundraprocentig. Om jag hade haft bättre kunskap om kärarbete och studentinflytande, hade jag säkert kunnat ta tag i en sådan fråga på ett annat sätt.

CHRISTER GUMMESON

● **CECILIA FOGELBERG**

Bakgrund på KTH: Anställd som informatör på studentkåren, THS, sedan 20 oktober.
Roligaste KTH-minnet: ”Eftersom jag inte varit här särskilt länge får det bli min första kontakt med kåren under anställningsintervjun. Det var kul att träffa ett så engagerat gäng och uppleva vilket driv de hade.”