



På kurs mot bättre utbildningar

För många är en bra lärare en person som håller en fin show. För mig är en bra lärare en som ser till att studenterna får mycket gjort, säger Kristina Edström, pedagogisk konsult på Learning Lab. Att få vara med och förändra utbildningarna på KTH är det bästa jobb hon kan tänka sig.

Sid 8

Ny organisation inget mirakelmedel

KTHs nya organisation ska bättre kunna svara upp mot omvärldens efterfrågan på nya utbildningar.

Men det är inte alltid man löser problemen genom att ändra på strukturen, säger organisationsforskaren Martin Rogberg.

Sid 4



Tempo på forskarskolan

Signaler, sensorer och system är värd för en av landets 16 forskarskolor. Snabb genomströmning av doktorander är en av målsättningarna för forskarskolan

GST, vilket nyantagne Svante Bergman tidigt märkte av.

Redan efter någon månad fick han möjlighet att åka på internationell konferens.

Sid 6



En dag på löneavdelningen

Malin Hartikainen jobbar på löneavdelningen.

Nyligen var hon ute på KTH Syd för att träffa dem hon dagligen samtalar med i telefon. Det ger ett annat perspektiv när man får se hur det är "i andra änden", skriver hon i sin dagbok.

Sid 12



INNEHÅLL

Kollegiet vill ha mer inflytande **3**

Enklare vägar i ny organisation **4**

Forskarskola kortar studietiden **6**

Hemkomstdag för tredje gången **7**

Fem frågor: Lars-Bertil Ohlsson **7**

På kurs mot bättre utbildningar **8**

Notiser **11**

En dag på jobbet: Malin Hartikainen **12**

Efter jobbet: Seshadri Seetharaman **13**

Ny på jobbet: HannaSara Karlsson **13**

Debatt: Redaktören stoppar inlägg **14**

Fem frågor: Lasse Källander **14**

Utbilda i jämställdhet **15**

Hallå där, Andreas Lalangas **16**



Lära för lärare

BLI EN BÄTTRE föreläsare. Med det målet i sikte deltar många lärare i KTHs kurser om lärande och undervisning. Men pedagogiska konsulten Kristina Edström tänker annorlunda – det viktigaste är att kunna utforma bra kurser. Campi var med när hon höll i kursen "Kursdesign" på Learning Lab. Ta del av hennes tankar om vad som gör en bra lärare i mittuppslagets reportage.

En som definitivt lyckats i föreläsningssalen är metallurgiprofessor Seshadri Seetharaman, flerfaldigt belönad av studenterna på Materialvetenskap. Seshadri använder minst sagt okonventionella grepp när han blandar in hindustiska tanke-traditioner för att förklara grunderna inom termodynamik. Under vinjetten Efter jobbet kan du läsa mer om Seshadris syn på tingens ordning.

Läs också om hur fakultetskollegiet ser på sin roll som informell maktbärare på KTH. Flera av ledamöterna vill ha mer inflytande. I februari börjar deras nästa fyraåriga mandatperiod.

Dessförinnan ska KTHs nya, mer sammanhållna organisation börja träda i kraft. Därmed gör KTH som många andra organisationer och företag, trenden i dag är att överge uppdelade beställar- och utförarmodeller, enligt organisationsforskaren Martin Rogberg. På uppslaget 4-5 finns mer att läsa om hur KTH ska se ut efter årets slut.

Ansvarig utgivare: Åsa Johansson, 08-790 61 83, e-post: osajoh@admin.kth.se

Redaktör: Christer Gummeson, 08-790 61 77, e-post: campii@admin.kth.se

Redaktion: Christer Gummeson, 08-790 61 77, Magnus Myrén, 08-790 70 57, Robert Lawesson, 08-790 69 65, Håkan Soold, 08-790 78 09, Kjell Carli, 08-790 82 13, Åsa Johansson, 08-790 61 83

Redaktionskommitté: Anders J Thor, ordförande, Chris Druid, Saco, Maja Fjæstad, doktorand, Jan-Erik Gustafsson, Atf, Christer Gummeson, redaktör, Per-Lennart Larsson och Anders Västberg, fakultetskollegiet, Magnus Myrén, Lennart Persson, Seko

Foto: Christer Gummeson – där inget annat anges

Illustrationer: Alexandra Frank

Layout: Hasse Bergman, Journalistgruppen

Tryck: Tryckindustri Information, Solna

Papper: Munken Lynx

ISSN: 1651-6680

Postadress: KTH, Informationsenheten, 100 44 Stockholm

Besöksadress: Valhallavägen 79

Webbadress: www.kth.se/internt/campi/ (Ladda hem arkivexemplar här)

Upplaga: 4 000 ex

Utgivning: 6 nr under år 2004

Manusstopp nr 6/2004: 10 november

CHRISTER GUMMESON

Kollegiet vill ha mer inflytande

Fakultetskollegiet borde ha mer inflytande på KTH. Men det får inte bli en regelrätt riksdag med beslutsmakt. Så låter några röster bland kollegiets ledamöter.

I dagarna offentliggörs valresultatet för nästa mandatperiod.

FAKULTETSKOLLEGIETS historia är lång på KTH. Tidigare var samtliga professorer ledamöter och diskussionerna pågick tills det rådde enighet. Med tiden gjordes ett representativt urval till kollegiet, och kommande mandatperiod är den andra som föregås av nuvarande form av allmänna val.

Fortfarande är fakultetskollegiets viktigaste funktion att under fria former kunna stöta och blöta KTHs viktiga framtidsfrågor. Det framhåller de ledamöter som Campi talade med inför valet.



Ingrid Melinder, Nada.

– Arbetet i kollegiet ska inte vara ett hastjobb, här bör frågor kunna behandlas under lång tid och begrundas noggrant. Det är en viktig poäng i att det är ett fritt debattforum, där vi kan driva ett långsiktigt utvecklingsarbete, säger Ingrid Melinder, prefekt på Nada, ledamot den senaste mandatperioden, liksom under stora delar av 1990-talet.

Hon tycker att kollegiet borde ha mer inflytande, men säger att det är svårt att ange på vilket sätt.

– Man kan ju fundera över om det, precis som förr i tiden, vore klokt att dekanus är ordförande. Då skulle kollegiet automatiskt få mer inflytande.

ÄVEN TORE J LARSSON, gästprofessor på KTH Syd som kom med i kollegiet efter ett fyllnadsval i början av året, kan tänka sig en direktare koppling till fakultetsnämnden för att stärka inflytandet.



Tore J Larsson, KTH Syd.

– Men jag tycker att den stora vitsen med kollegiet är att kunna diskutera sakinnehållet i olika frågor. Och får man med sig några kollegor i en fråga är det inte tu tal om att man kan utöva makt.

Han tycker att kollegiets synpunkter i tyngre frågor tas väl om hand.

– Om kollegiet skulle utvecklas till en ren diskussionsklubb skulle den självdö. I dag är det ett välbesökt forum vilket talar för att det fyller sin funktion.

Ulf Gedde, professor på Fiber- och polymerteknologi, skulle inte vilja att kollegiet utvecklades till något som liknar ”KTHs riksdag”.

– Om kollegiet vore ett beslutande organ skulle det krävas större engagemang bland oss ledamöter, och det skulle ta för mycket tid av vårt vanliga arbete, säger han.

Han framhåller att kollegiets arbetsformer har förbättrats den senaste tiden, särskilt genom införandet av arbetsgrupper. Bitvis tycker han att KTHs ledning bättre borde använda det som kollegiet kommer fram till i arbetsgrupperna och under mötena. Men han säger också att den nya fakultetsnämnden visat större intresse och öppenhet för kollegiets synpunkter än tidigare. Ulf Gedde leder arbetsgruppen för forskning, som just nu ser över disputationer, avhandlingar och kravet för att bli docent på KTH.

– Via kollegiet blir man varse hur olika saker och ting fungerar inom KTH – bland annat att de gemensamma reglerna tolkas på olika sätt, vilket i sig inte är något negativt.

INGRID MELINDER upplever att kollegiearbetet är intensivare och roligare i dag jämfört med mitten av 1990-talet:

– Diskussionerna är mer aktiva i dag och ärendena är bättre beredda inför mötena.



Ulf Gedde, Fiber- och polymerteknologi.

– Vår kanske största påverkan är genom valen av fakultetsnämndens ledamöter. Om vi lyckas välja kloka människor till nämnden, så lyssnar de på oss också. Vi är på god väg att bli det organ på KTH som jag hoppats på. Kollegiet är ett forum som måste finnas, men förmodligen kan vi ta ett steg till för att få ökat inflytande.

CHRISTER GUMMESON

● FAKULTETSKOLLEGIET

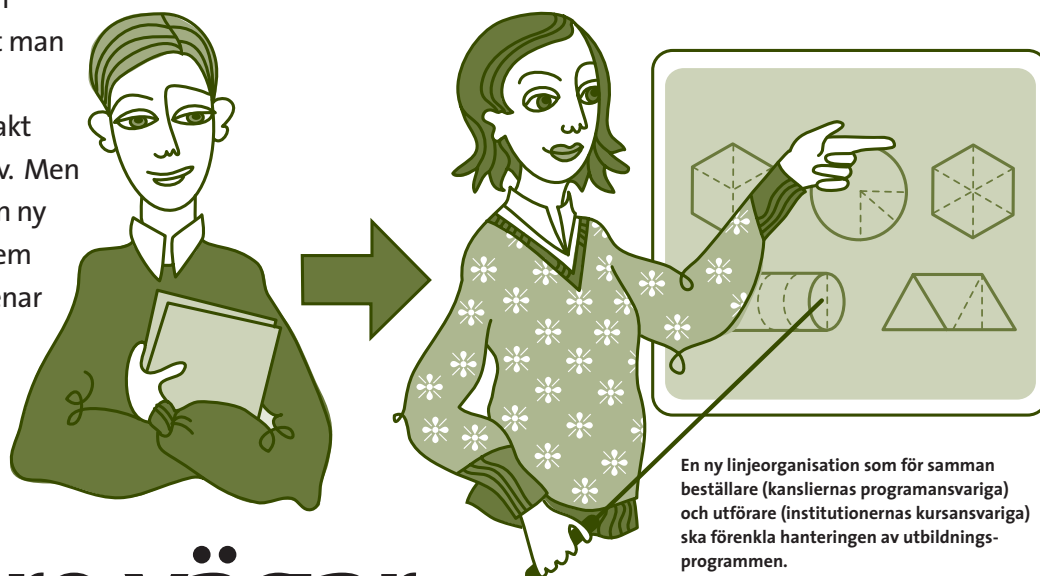
Fakultetskollegiet (FK) är sammansatt av lärare och arbetar med information, diskussion och förankring av KTH-övergripande frågor.

Vid sidan av att vara remissinstans och ge synpunkter i olika frågor deltar FK i flera val. FK väljer ledamöter till fakultetsnämnden och föreslår dess ordförande. FK väljer även lärarrepresentanter till universitetsstyrelsen och föreslår lärarrepresentanter till nomineringskommittén för rektorsvalet. Hedersdoktorerna vid KTH utses av FK.

Nästa mandatperiod för FK omfattar tiden februari 2005–januari 2009. Nuvarande kollegium har 46 ledamöter. Valbara för kollegiet är anställda professorer, lärare med doktorsexamen, adjunkter och forskare eller forskarassistenter. Principen är att var 10:e vetenskapligt kompetent lärare på en institution ska representeras av en ledamot. Varje institution ska dock ha minst en representant. Ordförande och vice ordförande för nyvalda fakultetskollegiet utses av kollegiet under första sammanträdet 2005.



KTHs nya organisation ska präglas av enkelhet och tydlighet. Tanken är att man då lättare kan förändra utbildningsutbudet i takt med omvärldens behov. Men det är inte alltid som en ny struktur löser de problem man vill komma åt, menar organisationsforskare.



Enklare vägar i ny organisation

För knappt sex år sedan omorganiserades KTH senast. Vid årsskiftet är det dags igen och KTH kommer då att organiseras i cirka tio större institutioner, med eget ekonomiskt ansvar. Förhoppningen är att KTH lättare ska kunna förändra grundutbildningen i takt med samhällets och studenternas efterfrågan.

DEN STORA FÖRÄNDRINGEN i KTHs verksamhet de senaste fem åren är det allt större inslaget av magisterprogram inom grundutbildningen. Behovet av att möta omvärldens efterfrågan på utbildningar har ökat. I det perspektivet har en central tanke varit att föra samman utbildningskansliernas beställaransvariga och institutionernas kursansvariga i samma organisation.

– Behovet av flexibilitet fick oss att börja fundera på att placera beställare och utförare på samma nivå. Då kan man inte jobba med 28 institutioner. Därför samlar vi institutionerna i tio organisatoriska enheter, säger rektor Anders Flodström.

Han beskriver dagens KTH som en allt mer komplex organisation med cirka femtio olika magisterutbildningar och en ingenjörsbild i förändring.

– Studenternas efterfrågan på olika utbildningar förändras i allt snabbare takt, vilket är det främsta skälet till att vi nu omorganiserar oss. Tidigare var KTH beställare av nya utbildningar, nu är det omvärlden som är beställaren, säger han.

Institutionerna i den nya organisationen-

skapas främst kring grundutbildningen men ansvaret för forskarutbildningen kommer också att ligga där.

GENOM ATT FÖRA SAMMAN beställare, dagens programansvariga, och utförare, dagens kursansvariga, i samma organisation, hoppas KTH uppnå en tydlig och flexibel organisation som lättare än i dag kan anpassa sig till nya utbildningsvillkor. Man hoppas också på en del administrativa samordningsvinster. Personalens arbetsuppgifter kommer inte att förändras nämnvärt, det handlar mer om en förändring på beslutsnivå än på verksamhetsnivå.

– Prefekternas antal kommer att minska, men flera av dagens prefekter kommer att få uppdrag som chefer för institutionernas underavdelningar, säger Anders Flodström.

Chefsadministratörerna som i dag finns på varje institution kan också komma att få andra befattningar i den nya organisationen. Men Anders Flodström betonar att ingen kommer att få gå.

DEN STORA SKILLNADEN mellan linjeorganisationen som fanns före 1999 och den kommande är att var och en av de tio nya institutionerna kommer att ha hela det ekonomiska ansvaret för sin organisation.

– Man kan jämföra med företagsvärlden där man har ett moderbolag och ett antal dotterbolag som är underställda moderbolaget, säger Anders Flodström.

Även Chalmers inför ett slags linjeorga-

nisation vid årsskiftet och de stora amerikanska universiteten, till exempel MIT, är sedan länge organiserade i liknande strukturer som den som KTH nu eftersträvar.

– Det finns väl inga trender vi följer men det är klart att vi sneglar på hur andra stora universitet och högskolor organiserar sig. Och vad man kan se är att utvecklingen går mot allt färre och allt större institutioner, liknande dem vi nu är i färd med att inrätta, säger Anders Lundgren, förvaltningschef på KTH.

METTE WÄRN

● NY LINJEORGANISATION

Enligt förslaget från KTHs ledning ska KTH delas in i tio institutioner. Inom varje institution ska beställare och utförare, dagens program- respektive kursansvariga, samlas i en och samma organisation. Tanken är att ett närmande mellan dessa ska förenkla hanteringen av det allt större programutbudet, både på grundutbildnings- och forskarutbildningsnivå. Den nya organisationen ska kännetecknas av enkelhet, tydlighet och ansvar med en linjeorganisation i vilken tydligt ska framgå vad var och en ska göra. De tio institutionerna är: Arkitektur och byggd miljö, Bioteknik, Datavetenskap och kommunikation, Elektroteknik, Energi och miljö, Industriell teknik och ledarskap, Informations- och kommunikationsteknik, Kemi och kemiteknik, Teknik och hälsa samt Teknikvetenskap.

Ny organisation inget mirakelmedel

Det finns trender och moden i organisationsstrukturer precis som i allt annat. Den tydligaste trenden just nu tycks vara täta omorganisationer. Men det är inte alltid som man egentligen löser problemen genom att ändra på strukturen, menar organisationsforskare.

HURUVIDA DET ÄR BRA eller dåligt att det går mode i organisationslösningar är svårt att ha någon klar uppfattning om, menar Martin Rogberg, forskare i managementmoden och organisatorisk förändring på Handelshögskolan i Stockholm.

– Men otvetydigt är det så att det finns moden i hur man strukturerar en organisation, och just nu lutar det åt sammanhållna strukturer.

Tidigare har mer uppdelade strukturer, som till exempel beställar- och utförarmodell, varit tongivande. Kommuner, landsting och många andra organisationer har infört den modellen. En nackdel med beställar- och utförarmodell är att det oftast blir mycket pappersarbete och många kon-



METTE WÄRN

Om man omorganiserar för ofta tappar man i effektivitet, säger organisationsforskaren Martin Rogberg.

trakt som ska skrivas för att verksamheten ska rulla. Därför modifierar eller överger många organisationer den modellen.

– **NÄR MAN UPPLIVER ATT** någonting inom organisationen inte fungerar eller att man behöver en ny strategi, då tittar många på nya sätt att organisera verksamheten. Och

då går man ju ut och lyssnar och ser efter hur andra har gjort. Därför är chansen stor att man blir intresserad och påverkad av tidsandan, säger Martin Rogberg.

Sedan måste det finnas någon statusbärande av det nya, en slags förebild.

– På så vis slipper man att egentligen berättiga det nya som man vill införa.

EN TYDLIG TREND är att man omorganiserar oftare nu än tidigare. Det går snabbare och snabbare mellan omorganiseringarna.

– Tanken med en omorganisering är att det ska bli bättre. Men om man omorganiserar för ofta, innan en organisation har satt sig, går man miste om lärprocessen och man tappar i effektivitet, åtminstone under en period. Dessutom kan det upplevas väldigt stressande för en del av personalen.

Forskningen visar i stället på att man ska visa uthållighet och att man kanske inte behöver strukturera om för att lösa de problem man upplever i en organisation.

Martin Rogberg menar också att det är mycket svårt att utvärdera om den nya organisationen verkligen blev bra.

– Forskningen visar att en majoritet av de företag som har genomfört omorganiseringer inte har lyckats med de inledande ambitioner och intentioner man hade inför omorganiseringen.

METTE WÄRN

Även Chalmers vill ha tydligare linjer

En tydlig beställarorganisation på Chalmers ska leda till att utbildningen lättare kan utvecklas och anpassas till den så kallade Bolognaprocessen. Chalmers går från en decentraliserad struktur till en mer centraliserad och hoppas på så vis tydliggöra både grundutbildningen och vetenskapsområdena.

FÖR CHALMERS VAR DET hela 80 år sedan man genomförde en större omorganisation.

– Det betyder inte att organisationen inte har förändrats under tiden. Vid stiftelsebildningen 1994 gjordes vissa förändringar i organisationsstrukturen, men denna gång blir förändringen mer genomgripande, säger Bodil Vesterlund Tingsby, Chalmers informationsdirektör.

Stiftelsebildningen ledde till en viss decentralisering där varje sektion har varit ganska självständig. Sektionernas dekaner har suttit med i ledningsgruppen och varje sektion har haft såväl grund- som forskarutbildningsansvar.

I den nya organisationen kommer en tydlig beställarorganisation, ledd av vice rektor för grundutbildningen, att utgöra stommen i själva grundutbildningen. Utförare är de nya institutionerna. Dagens 11 sektioner ska ombildas till cirka 17 institutioner som alla ska ledas av en prefekt.

– Vi vill på så vis tydliggöra vetenskapsområdena. I och med att sektionerna har varit så självständiga har de kommit att innehålla lita av varje, det vill säga angränsande ämnen som kanske borde ligga under en annan enhet. Med den nya organisationen blir vi också tydligare gentemot våra finansiärer och samarbetspartners inom näringslivet.

FÖRBEREDELSENA HAR pågått under hela året och 1 januari 2005 träder organisationen i kraft. Chalmers hoppas genom den nya organisationen skapa både en tydligare och mer sammanhållna grundutbildningsstruktur som enklare kan utvecklas och anpassas till Bolognaprocessen.



CHALMERS

I Chalmers nya centraliserade organisation ska 11 självständiga sektioner ombildas till 17 institutioner, säger informationsdirektören Bodil Vesterlund Tingsby.

METTE WÄRN



Svante Bergman, som forskar om signalbehandling för trådlös kommunikation, tycker att forskarskolan hjälpte honom att snabbt komma i gång med sitt arbete.

Forscarskola kortar studietiden

Bättre samarbete över ämnesgränserna och snabb genomströmning av doktorander. Det är några målsättningar för forskarskolan i telekommunikation som leds från KTH. Idén att samla doktorander i nationella forskarskolor har fått bra betyg av Högscoleverket.

EN INTERNATIONELLT attraktiv forskarutbildning som ger doktorer med kunskaper nära industrins behov. Så sammanfattar Björn Ottersten fördelarna med att samla doktorander inom telekommunikation i forskarskolan Graduate School of Telecommunication (GST). Han är föreståndare för GST som i dag består av 40 doktorander. Sex av dem är inskrivna vid KTHs tre partnerhögskolor.

Att GST kom till beror på att Björn Ottersten tillsammans med kollegan Jens Zander nappade när Högscoleverket efterlyste lämpliga ämnen för forskarskolor.

– Vi ville öka volymen inom ämnet telekommunikation och såg en möjlighet att korta tiden för forskarstudierna till under fyra år. Vi har skjutit in oss på övergången från grundutbildningen genom att intresserade studenter läser forskarförberedande

kurser sista året. Dessutom ser vi till att exjobbet blir en del av den kommande forskningen, säger Björn Ottersten.

EN VIKTIG DEL I effektiviseringen är det kursutbud på 50 poäng som alla doktorander läser. Målet har varit att förbättra de två första åren av forskarutbildningen genom att strukturera kursutbudet så att doktoranderna kan planera flera år i förväg.

Svante Bergman, en av studenterna som togs in i GST i våras, har redan märkt av den tidiga fokuseringen.

– I och med att mitt exjobb låg inom forskningsområdet kunde jag åka på en internationell konferens redan efter någon månad som doktorand. Det gjorde att jag verkligen kom i gång med arbetet direkt.

Han arbetar med signalbehandling för trådlös kommunikation i så kallade MIMO-system där det med hjälp av flera antenner går att sända och ta emot mer information.

Det internationella utbytet är något han uppskattar. Förutom konferenser är det stimulerande att flera av doktoranderna lockats till den attraktiva forskarutbildningen från länder som Kina, Tyskland, Rumänien och Italien.

I övrigt är den sommarskola som GST satsat på den mest påtagliga skillnaden jämfört med en vanlig forskarskola, tycker Svante Bergman. Under en vecka samlas alla doktorander för en intensivkurs inom något utanför den direkta forskningen, till exempel presentationsteknik eller projektledning.

– Det är också ett tillfälle för alla inom forskarskolan att jobba ihop under avspända former. Bland annat är det spännande att träffa andra forskare inom angränsande områden som man själv bara nuddar vid.

SVANTE BERGMAN ÄR säker på att nätverket som doktoranderna bygger upp kommer att vara till nytta den dagen han ska ut i arbetslivet. Många inom hans fält kommer att ha gått forskarskolan.

Björn Ottersten tror att fördelarna med GST är störst för de externa doktoranderna. De får tillgång till ett större kursutbud och ofta en tryggare finansiering jämfört med sina kollegor på de mindre lärosätena.

– Ett problem är dock att samarbetet med partnerhögskolorna ofta vilar på en enda forskare. Vid två tillfällen har denna person bytt jobb och flyttat, vilket försvårar samarbetet.

Trots det ser Björn Ottersten det som en självklarhet att forskarskolan ska bli en permanent satsning av ungefär dagens storlek. Han tror också att det finns utrymme för fler forskarskolor vid KTH – bara det finns en uttalad vilja att från centralt håll att satsa på den här typen av forskarutbildning.

ANDREAS NILSSON

● GRADUATE SCHOOL OF TELECOMMUNICATION (GST)

KTH är värd för forskarskolan som består av 40 doktorander vid institutionerna Signaler, sensorer och system, Mikroelektronik och informationsteknik samt Data- och systemvetenskap. Dessutom deltar Blekinge tekniska högskola, Mithögskolan och Högskolan i Gävle. GST är en av de 16 nationella forskarskolor som regeringen inrättade 2001 för att förnya forskarutbildningen. Tanken är att samla doktorander från både mindre och större lärosäten och höja kvaliteten på utbildningen. Målet är att få fram 392 nya doktorer under sex år. En utredning från Högscoleverket visade nyligen att genomströmningen varit god och få doktorander har hoppat av.



Erfarenhetsutbyte på hemkomstdagens kompetensmessa.

Hemkomstdag för tredje gången

Hemkomstdagen har gått av stapeln för tredje gången – i år med en särskild satsning på kompetensutveckling.

HEMKOMSTDAGEN inleddes med en kompetensmessa i kårhuset där 11 institutioner

visade upp sina erbjudanden om vidareutbildning och annan kompetensutveckling. Alumner och studenter minglade tillsammans, knöt kontakter och några passade på att gå en guidad tur i KTHs bibliotek eller ta en öl i baren.

Särskilt inbjudna i år var alla 10- och 20-årsjubilerande alumner. Ett 30-tal av dem nappade på inbjudan och för D-84:orna var det första gången de hade årskursträff sedan de examinerades.

Kvällens middag var dukad sektionvis och i ett av de mest uppskattade inslagen i underhållningen sjöng alumnen och operasångaren Gunnar Lundberg Sinatra-klassikern ”My way”.

– Vi är jättenöjda med årets arrangemang. Som vanligt var det många som hade trevliga återträffar med gamla kurskamrater och kunde höra om vad KTH har att erbjuda i sina vidareutbildningar och skräddarsydda kurser, säger alumnihandläggaren Susanne Snäll.

Hemkomstdagen arrangerades av KTHs alumniverksamhet och näringslivskontakt i samarbete med alumniföreningar, sektioner och studentkåren. Planeringen för nästa års hemkomstdag har börjat, men de exakta formerna återstår.

CHRISTER GUMMESON

Lars-Bertil Ohlsson, samordnare för arbetet med tryckt och digital telefonkatalog.

Under oktober lanseras en ny sökmotor om KTH-anställda på webben. Är den eftersökt?

– Absolut. Vi har byggt en sökmotor som tar fram **det jag tror är** mest eftertraktat att hitta; förutom telefonnummer finns adressuppgifter och förteckningar över vilka som jobbar på enskilda avdelningar. Databasen bygger på det personaladministrativa systemet HR-plus, och kompletteras med uppgifter för personer som har en lösare anknytning till KTH.

Vad är nytt jämfört med den tidigare sökmotorn?

– Den stora förändringen är att man får uppgifter om var de anställda hör hemma. På ett enkelt sätt kan man lista hela institutionen, och därifrån komma åt enskilda avdelningar och forskningsgrupper och se vilka som jobbar där och var de håller till. Registret innehåller även uppgifter om tjänstledighet, faxnummer och – om de anställda vill ha med det – uppgifter om mobiltelefonnummer. Alla ledtexter ska finnas översatta till engelska.

Är det något som saknas i katalogen?

– Jag skulle helst vilja att man kunde nå direkt till avdelningen eller forskargruppen. Nu måste man gå via institutionen vilket kan vara en nackdel om man inte vet vart forskargruppen hör. Fast man hittar dem ju självklart via personnamnen.

När kommer nya upplagan av den tryckta telefonkatalogen?

– Vi har jobbat för att ta fram en sådan så snart som möjligt. Så fort en eventuell ny organisation satt sig ordentligt kan vi mata in de nya uppgifter som den för med sig och därefter producera en katalog. En sådan katalog skulle bli lite enklare än nuvarande. Betoningen är på en personalkatalog, vilket innebär att uppgifter om undervisningslokaler och annat inte kommer att finnas med.

Behövs verkligen en tryckt katalog?

– Egentligen inte, eftersom alla uppgifter är åtkomliga via sökmotorn. Men många gillar att kunna bläddra i en katalog, och

FEM FRÅGOR TILL ...



Underlättar telefonkontakt. Fler telefonnummer och arbetsplatsadresser är några nyheter i den nya webbtelefonkatalogen, säger katalogens projektledare Lars-Bertil Ohlsson.

det kan ju vara praktiskt när man inte har tillgång till dator. Tanken är att vi, utifrån databasen, ska kunna trycka en katalog med kort varsel för att den ska vara så aktuell som möjligt.

CHRISTER GUMMESON



På kurs mot bättre utbildningar

Kristina Edström kan inte tänka sig ett bättre jobb än det hon har. Som pedagogisk konsult på KTH Learning Lab får hon vara med och förändra utbildningarna på KTH.

– **DE KTH-LÄRARE** som kommer hit vill ofta bli bättre på att föreläsa. Jag vill i stället få dem att bli bättre på att utforma kurser, säger Kristina Edström medan hon går runt i salen och försöker memorera namnen på alla kursdeltagarna.

Det är andra träffen i momentet ”Kursdesign” som Kristina ansvarar för och som är en del av kursen ”Lärande och undervisning” som KTH Learning Lab erbjuder lärare på KTH.

– Min ambition är inte att ge deltagarna en massa nya teorier om pedagogik. För mig handlar det i stället om att ge dem kunskap och verktyg som de direkt kan omsätta i praktiken. Hela det här momentet går därför ut på att de ska göra om sina egna kurser.

Hon vill dessutom hålla ett högt tempo för hon har en känsla av att KTH-folk vill ha det så.

– Eller så är det bara jag som tror det för att jag själv är ganska otålig, säger Kristina och skrattar.

”För mig är en bra lärare en som ser till att studenterna får mycket gjort.”

För henne är jobbet som pedagogisk konsult på KTH Learning Lab det bästa hon kan tänka sig.

– Vad kan vara bättre än att få vara med och utveckla ingenjörsutbildningarna på KTH?

Men den som förväntar sig att möta en kursledare som i en enda lång passionerad föreläsning sjunger pedagogikens lov blir besviken.

– För många är en bra lärare en person som håller en fin show. För mig är en bra lärare en som ser till att studenterna får mycket gjort, säger Kristina som tycks leva som hon lär.

För här är det kursdeltagarna som jobbar efter instruktionerna som finns nedskrivna på tavlan.

KRISTINA DISKUTERAR GÄRNA frågor som dyker upp i grupperna, men tycks mer intresserad av att utveckla och fördjupa frågeställningarna än av att leverera färdiga svar.

– Jag tycker att man lägger alltför mycket fokus på läraren i egenskap av föreläsare. Skulle vi i stället satsa på att få alla lärare att bli bättre på att konstruera kurser så skulle utbildningarna på KTH bli mycket bättre.

Dessutom kan alla lärare bli bra kursdesigners, medan alla kanske inte kan bli lysande estradörer, menar hon.

– Det här synsättet gör också att det inte blir lika personligt och laddat. Att lägga fokus på kurserna frigör energi för det verkligt viktiga, att tänka igenom vad man vill att studenterna ska få ut av kursen och sedan utforma den så bra som möjligt för att uppnå det målet.

När hon memorerat klart kursdeltagarnas namn kan hon konstatera att alla är på plats utom en, och Kristina noterar att intresset för pedagogik bland lärarna på KTH är stort, vilket gör jobbet roligare för henne.

– Det är också kul att få jobba med så intelligenta och nyfikna människor som finns här på KTH, säger hon.

OM DE PEDAGOGISKA färdigheterna sedan värderas lika högt som forskningsresultat vid tjänsteställningar, vågar hon inte svara på.

– Jag är dock väldigt intresserad av att få veta det. Därför tycker jag att det är spännande att studentkåren nu är intresserade av att undersöka just detta. Då får vi svart på vitt hur det ligger till. Det är viktigt – för om det är så att de pedagogiska färdigheterna inte värderas lika högt som forskningsresultat, då får ju de som satsar på undervisningen inte lika stor utdelning av den satsningen karriärmässigt.

Grupperna börjar nu bli färdiga för att redovisa sina tankar. Det kommer att ske på stora papper som sätts upp i ett intilliggande rum och ska avnjutas med kaffet och mackorna som snart serveras. Kristina tittar in i rummet där fikapausen ska äga rum och konstaterar att kaffet kommit på plats.

– Perfekt, den personen ska få en kram, säger Kristina som själv bjuder på en korg med päron från den egna trädgården.

En pedagogkonsult kan kännas som en katt bland hermelinerna på KTH, men när Kristina med passion och glädje talar om sin nyinköpta dator

”Alla lärare kan bli bra kursdesigners, men kanske inte lysande estradörer.” ▶



Kursmomentet ”Kursdesign” går ut på att de deltagande KTH-lärarna ska göra om sina egna kurser.



avslöjar hon sig. Hon är nämligen själv civilingenjör med examen från Chalmers. Och även om hon inte under studietiden kunde sätta fingret på utbildningens pedagogiska svagheter märkte hon redan då att något var fel med sättet man undervisade på inom ingenjörsutbildningarna i Sverige.

– När jag tog examen fick jag det vackra papperet som sa att jag klarat alla tentor. Trots det kände jag

inget som en ingenjör. Jag saknade en professionell identitet och upplevde att jag inte praktiskt kunde

använda kunskaperna. Som student lägger man dock skulden på sig själv och ifrågasätter inte utbildningens upplägg.

Beklämmande nog har inte mycket hänt sedan hon tog examen, tror hon.

– Nej, jag vet att många studenter i dag upplever det likadant.

HUR LÅNGT HAR MAN då kommit med att utveckla pedagogiken på KTH?

– Vi har gjort framsteg och det finns nu stora öar av riktigt bra undervisning här. Samtidigt finns det mycket tröghet i systemet, konstaterar hon.

Mycket återstår att göra och Kristina märker samtidigt hur mycket hon hela tiden lär sig själv – en insikt som stärktes när hennes dator kraschade!



Lärarna som kommer till Kristina Edströms kurser vill ofta bli bättre föreläsare. Men ett sådant synsätt på lärarrollen kan göra det alltför personligt och laddat, menar hon.

– Då försvann det senaste årets arbeten och när jag såg vad som fattades insåg jag hur oerhört mycket jag gjort och lärt mig. Inlärningskurvan är fortfarande väldigt brant, säger Kristina och tillägger att hon tack och lov lyckades få tillbaka även det förlorade arbetet.

Och när blir ni klara med förändringsarbetet här på KTH?

– Det självklara svaret på den frågan är förstås att man aldrig blir klar. Samtidigt hoppas jag att utbildningarna har blivit bättre när min son är tillräckligt gammal för att börja på KTH. Han är 11 år i dag.

TEXT: TOBIAS ÖSTBERG, FOTO: HÅKAN LINDGREN

”Pedagogisk skicklighet och forskningsresultat väger lika”



Befordringsnämnden har nya idéer om hur KTH ska hantera den pedagogiska meriteringen, säger dekanus Folke Snickars.

Pedagogiska meriter väger tungt på KTH. Det menar fakultetsnämndens ordförande Folke Snickars.

Hur är pedagogikens ställning på KTH?

– Jag tycker att den har en god ställning. Det pågår kontinuerligt ett omfattande utvecklingsarbete som dessutom utvärderas varje år. Det här arbetet sker ute i verksamheten och det arbetet är egentligen viktigare än det arbete vi kan göra centralt i dessa frågor. Jag tycker också att pedagogiken haft en viktig och framträdande roll när nya utbildningar har skapats på senare tid.

Är det lätt att få gehör för vikten av pedagogisk kompetensutveckling bland lärarna?

– Ja. Jag upplever absolut att det är lätt att få gehör för det.

Pedagogiska meriter ska väga lika tungt som vetenskapliga meriter vid anställning. Är det så i dag?

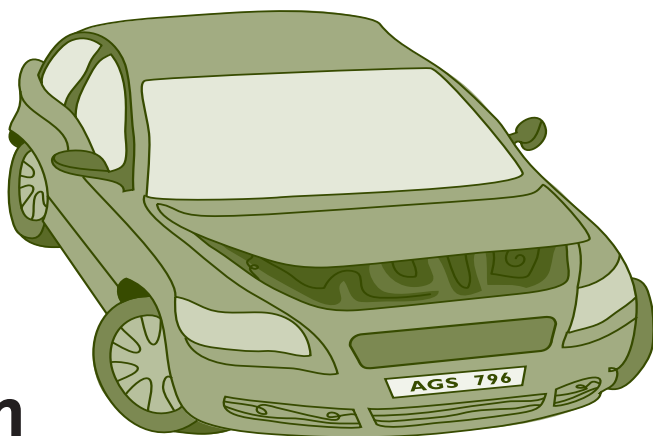
– De ska väga lika och det upplever jag också att de gör. Det är viktigt att påpeka att det här handlar om

dokumenterad pedagogisk skicklighet. Att bedöma pedagogisk skicklighet är också något vi med tiden blivit skickligare på även om vi fortfarande självklart kan bli bättre. Nyligen har befordringsnämnden gjort en översyn av anställningsordningen här på KTH. Där kom det fram en rad idéer på förändringar bland annat rörande frågor om pedagogisk meritering, men vi har valt att ligga lite lågt för tillfället med att förverkliga dessa idéer med tanke på omorganisationen på KTH.

Vilka formella krav ställs på KTH-lärarnas pedagogiska kompetens för att de ska få anställning här?

– Vid anställningar bedömer vi vetenskaplig och pedagogisk skicklighet hos de sökande. I befordringssystemet ingår krav på en tio poängs högskolepedagogisk utbildning eller motsvarande. Här har vi nu också gjort en översyn över de utbildningar KTH-Learning Lab ordnar. Detta för att se till att kurserna ligger på rätt nivå och för att vi ska kunna använda dem som norm för motsvarande bedömning.

TOBIAS ÖSTBERG



Fordon förener KTH och Chalmers

FORDONSFORSKNINGEN som redan är en stark del skulle kunna vara ett första steg i en allians mellan KTH och Chalmers. Det framgår i en rapport från Sister, Institutet för studier av utbildning och forskning.

Sister, som fick ett särskilt uppdrag att utreda förutsättningarna för en allians mellan de båda universiteten, menar att vinsten med samarbetet främst skulle vara ett nytt sätt att möta de allt större förväntningarna på universiteten.

Enligt Sisters analys av den internationella strukturomvandlingen inom utbildning och forskning ställs de ledande tekniska högskolorna inför reella val: antingen anpassa sig till de nya betingelserna eller sjunka ned i nationell medelmåttighet.

– För oss som leder två av Sveriges främsta tekniska högskolor är vägvalet klart: KTH och Chalmers måste framgångsrikt anpassa sig till de nya betingelserna och vi är väl rustade att göra det. Med vår strategiska allians kommer vi även i framtiden att kunna mäta oss med de bästa tekniska högskolorna i världen, säger de båda rektorerna i ett uttalande.

Sisters slutsats är att en allians mellan KTH och Chalmers initialt bör ha tre huvudsyften: samarbeta i utbildningsprogram på högre nivåer, skapa en gemensam internationell profil och samverka med svenska storföretag med verksamhet i utvecklingsländer.

Hedersdoktorer utsedda

TVÅ SVENSKAR, Sven Grahn och Svante Littmarck, och en amerikan, Eli Yablonovitch, har utsetts till hedersdoktorer vid KTH.

Sven Grahn och Svante Littmarck har båda bakgrund vid teknisk fysik på KTH. Sven Grahn som blev civilingenjör vid KTH 1969 har gjort unika insatser för att främja den svenska utvecklingen när det gäller rymdteknikens tillämpningar inom rymdvetenskap, telekommunikationer, navigation, väderprognoser, klimat- och miljöövervakning.

Svante Littmarck, med examen från KTH

1986, har genom sitt företag, Comsol, utvecklat och effektivt givit spridning åt högkvalitativ programvara för avancerade tekniska beräkningar.

Eli Yablonovitch, professor i elektroteknik vid University of California är mest känd för att ha kommit på idén med fotoniska kristaller. Upptäckten har lett till en omfattande forskningsverksamhet runt om i världen, bland annat vid avdelningarna för fotonik med mikrovågsteknik och teoretisk elektroteknik vid KTH.

Forskningsartiklar kartlagda

KTH PUBLICERADE drygt 4 600 artiklar i vetenskapliga tidskrifter perioden 2000–2003, och hamnar därmed på sjätte plats på listan över landets lärosäten. Uppsala universitet toppar med drygt 9 300 artiklar.

I undersökningen från Vetenskapsrådet framgår också att den genomsnittliga kost-

naden i forskningsmedel för en publicerad artikel bland svenska lärosäten är 1,3 miljoner kronor. Motsvarande kostnad för KTH är 1,4 miljoner kronor, vilket är ungefär samma kostnad som för Chalmers, som under perioden publicerade drygt 3 800 forskningsartiklar.

Högt söktryck – få tjejer

ALLA PLATSER PÅ civilingenjörsutbildningarna fylldes vid årets antagning, men andelen kvinnliga studenter minskar, visar årets statistik från inskrivningarna.

Endast 24 procent av de nyantagna civilingenjörstudenter på KTH är kvinnor. För fyra år sedan fyllde kvinnorna var tredje utbildningsplats.

Totalt sett var det ett relativt högt söktryck till arkitektutbildningen och civilingenjörprogrammen, särskilt för bioteknikprogrammet och teknisk fysik. Sämre siffror visar den kombinerade civilingenjör- och lärarutbildningen, kemiteknik med tyskt språkcertifikat och mikroelektronik som inte hade fler sökande än antagna.

För 120-poängsprogrammen var intresset störst för kombinationsutbildningarna i medicinsk teknik samt teknik och ekonomi. Svårast var platserna att fylla på data- och elektroteknikprogrammen.

Antalet studenter i engelsk magisterutbildning ökar. I år skrevs 599 in, även om färre väntas ha börjat utbildningen.

Tre protektorer blir två

ANDERS ERIKSSON och Margareta Norell Bergendahl förslås sitta kvar som protektorer vid KTH. Däremot kommer Campus Kista ledas utan en prorektor, enligt förslaget från nomineringskommittén.

Anders Eriksson föreslås som prorektor med ansvar för samordning av utbildnings- och forskningsfrågor och som rektors ställföreträdare. Margareta Norell Bergendahl föreslås som prorektor för samverkansuppgiften med inriktning mot jämställdhets- och rekryteringsfrågor. Hon ska även ha övergripande ansvar för KTH Syd.

Universitetsstyrelsen fattar beslut om prorektorerna 28 oktober.

EN DAG PÅ JOBBET ...

Malin Hartikainen jobbar på löneavdelningen sedan maj 2004 där hon administrerar lönefrågor för anställda på KTH.

Hon har arbetat på KTH i olika omgångar sedan 1998 och på heltid från mars 2003.



8.00

DAGEN BÖRJAR klockan 8 med fika. Jag hinner starta datorn och börja kolla mail innan det är dags för qigong-övningar. Vi har verkligen tur som kan få qigong eftersom vi sitter framför datorn hela tiden vilket känns i axlarna.

Ägnar förmiddagen åt diverse uppgifter; utfärdar bland annat ett arbetsgivarintyg åt en anställd som slutat, sorterar papper, samtalar i telefon och så skickar jag ett grattismail till en av mina kontakter som fyller jämmt. Det är kul med institutionskontakter! Jag har hand om KTHB, KTH Syd och Tillämpad IT i Kista. Nyligen var jag ute i Haninge och hälsade på så jag fick ett ansikte på de jag pratar med. Förhoppningsvis blir det även en tripp till Kista och en promenad till biblioteket. Det ger lite annat perspektiv när man får se hur det är "i andra änden".



11.00

KLOCKAN 11 HAR JAG LUNCH. I dag har jag med mig egen låda men oftast äter jag ute. Jag jobbade ett år på Maskinkonstruktion och ibland äter jag lunch med arbetskamrater därifrån, det är kul att fortfarande "hänga med" i vad som händer där.

UNDER EFTERMIDDAGEN registrerar jag dagens post som innehåller sjukvårds- och receptkvitton, semesteransökningar, ett par tjänstledigheter och sjukanmälningar. Jag har även fått ett beslut om en nyanställning som är lite klurigare och som jag måste kontakta institutionen om. Dessutom har jag en del föräldrapenningstillägg som kräver lite undersökande i systemet. Det är kul med varierande uppgifter.

Jag får en hel del samtal under dagen då institutionskontakterna hör av sig med frågor och i dag hör även Försäkringskassan av sig i ett ärende. Det har blivit fler samtal från institutionerna med frågor om hur man administrerar arvoden sedan det lades ut på dem första september. Efter en ganska hektisk eftermiddag går jag hem vid 16.30-tiden.



15.15

MALIN HARTIKAINEN

SUSANNE ROSEN-LIDHOLM



Kårspexet "Jack the Ripper" underhöll KTHs externa relationer.

Spexig samverkan

För tredje året i rad underhöll KTH sina externa samarbetspartner med ett kårspex. Närmare 300 inbjudna gäster fick sig till livs både sång och dans och en knivig mordgåta att bita i med spexet "Jack the Ripper" på södra Teatern.

– **KÅRSPEXET ÄR MYCKET** tacksamt att använda för att vårda externa relationer. Det är specifikt för KTH och uppskattas både av alumnerna och de kontaktpersoner på företagen som inte har en bakgrund hos oss, säger Helena Malmenklint på förvaltningens enhet för externa relationer.

Hon tror att KTHs institutioner kan dra stor nytta av att delta en kväll som denna genom att bjuda in sina samarbetspartner inom forskningsprojekt, examensarbeten och uppdragsutbildningar. Till årets kårspex hade institutionerna bjudit in ett 70-tal gäster. Henrik Svensson, prefekt på Tillämpad informationsteknik, var en av dem som kunde knyta tätare kontakt med några av sina externa partner under kvällen.

– Förutom att det alltid är lika roligt att gå på spex handlar det om att utveckla kontaktnätet med samarbetspartner. Jag är övertygad om att denna kväll kommer att underlätta samverkan framöver. Vi har bland annat ett stort behov av att hitta bra projektuppgifter till kurserna i grundutbildningen.

Spexkvällen var ett samarrangemang mellan Näringslivskontakt och Alumniverksamheten vid enheten för externa relationer.

CHRISTER GUMMESON

Seshadri vandrar för vishet

Om ödet vill kommer både hans hjärtbesvär och knäproblem att försvinna. Och då kan Seshadri Seetharaman förverkliga sin dröm – att besöka en helig plats på berget Kailash på 3 000 meters höjd i Tibet.

METALLURGI PROFESSOR Seshadri Seetharaman – en av KTHs mest populära lärare – gör pilgrimsfärder till världens heligaste platser, i enlighet med gammal hinduisk tradition. Seshadri har avverkat en mängd tempel och andra heliga områden i Indien, Kina, Vietnam och Japan. Senast i augusti besökte han ett shintoistiskt tempel söder om Nagoya i Japan och kunde där konstatera det han upptäckt vid alla andra heliga tempel oavsett religiös tillhörighet.

– Det finns en gemenskap bakom alla tankesätt i den forna världen. Det är detta som är min drivkraft när jag vallfärdar; att uppleva den gemensamma nämnaren i urmänniskan som tänkte likadant oavsett klimat och geografi.

Han nämner som exempel likheterna

mellan den fornnordiska dyrkan av gudinna Freja, indiernas tillbedjan av den kvinnliga urkraften och deras motsvarigheter i Kina, Japan och Vietnam.

SESHADRI SEETHARAMAN säger att han till ”99 procent” blir bemött med respekt och förståelse för sin hinduiska filosofi i arbetsvardagen som forskare och lärare på Materialvetenskap. För att vara professor undervisar han ovanligt flitigt – uppemot 14 timmar i veckan fram till och med i våras – och använder även ibland sina hinduiska förklaringsmodeller på lektionstid.

– Jag tar fram detta som ett extra verktyg när jag ska förklara vissa begrepps innebörder, till exempel om ordning och oordning inom termodynamiken. Studenterna lyssnar extra noga när de upplever en utmaning i tankesättet.

Att hans paralleller mellan grundekvationen om materiers tillstånd och den heliga symbolen yin och yang går hem i föreläsningssalarna råder inga tvivel om. Hittills har Seshadri röstats fram som årets lärare

för materialteknikutbildningen åtta gånger, i våras blev han utsedd till hela KTHs bästa lärare och för tio år sedan fick han rektors lärarpris.

– Men det är inte min förtjänst, säger han i linje med sitt hinduiska tankesätt. Efter som vi alla är del av samma världssjäl är det allas och ingens förtjänst.

CHRISTER GUMMESON



Metallurgi professor Seshadri Seetharaman tar med sin hinduiska filosofi in i föreläsningssalen. Studenterna uppskattar sådana tankeutmaningar, säger han.

HannaSara Karlsson, internationell handläggare på KTH Arkitektur



Vad gjorde du innan du kom till KTH?

– Det senaste halvåret har jag jobbat som internationell studievägledare på Södertörns högskola, innan dess hade jag en likadan tjänst på Högskolan i Kalmar i fem år.

Varför sökte du dig hit?

– Anledningen till att jag kom upp till Stockholm överhuvudtaget var att min sambo kom in på Polishögskolan, annars hade jag nog inte hamnat här. Jag tyckte att jobbet på Arkitektur verkade intressant, därför sökte jag det.

Vad innebär ditt arbete?

– Mycket handlar om information och marknadsföring för att locka arkitekturstudenter att plugga utomlands, och praktiska uppgifter som har med utbytesstudenterna att göra. Det är en hel del pappersarbete också, men det tycker jag är rätt så roligt.

– Arkitektur har riktigt bra siffror när det gäller studentutbyte med tanke på det totala antalet studenter. I år har vi 55 utbytesstudenter här och 45 som reser ut.

Vilka är dina intryck från första tiden på KTH?

– Jag blev väldigt väl mottagen när jag började och det är trevliga arbetskamrater. Det är en annorlunda miljö för mig som är ekonom i botten, men jag ser det som en utmaning att jobba i en annan verksamhet än den jag är van vid.

– Trots en del nedskärningar på institutionen är det en positiv anda här, folk jobbar på och trivs med det.

Fritidsintressen?

– Jag tycker om att vara i naturen, och suget efter landet har ökat sedan jag flyttade till Stockholm. Att träna och jogga är andra intressen, men det har jag faktiskt inte gjort på flera månader i dagsläget.

Vad ser du fram emot just nu?

– Att åka till Hurghada, Egypten i december, där jag ska sola och ta det lugnt. Och så får man titta på några pyramider kanske, det bör man väl göra när man är där.

CHRISTER GUMMESON

NY PÅ JOBBET

Redaktören stoppar inlägg

I DEN LÄSARUNDERSÖKNING som i något missvisande form återgavs i Campi nr 4/04 (hela undersökningen finns på www.kth.se/internt/campi/lasvardesundersokning04.pdf) framkom det bland annat att läsarna ville ha mera debatt och kritisk syn i Campi. Bland forskande och undervisande personal var detta den vanligaste anledningen till kritik, bland alla svarande (endast 421 av 768 tillfrågade) var den kritiken den näst vanligaste. Men man kan konstatera att i de tre senaste numren i Campi publicerades inga

debattinlägg alls. Många läsare tror kanske att redaktionen inte får några inlägg men detta är kanske inte hela förklaringen.

Vi (Bo Erlandsson och Ulf Ekenberg) har båda under våren råkat ut för att få våra inlägg refuserade för att de inte föll redaktören i smaken. Bo Erlandsson tog upp en ny fråga och Ulf Ekenberg ville ha en replik gentemot dekanus, som undvek sakfrågan i Campi nr 1/04. Den öppna dialog som borde vara en vital del av en högskola håller på att tystna. Campi är kanske på väg in i en

situation, där läsarna slutar att skicka in inlägg, eftersom det kan visa sig vara bortkastad möda om redaktören finner dem vara alltför kritiska mot KTHs ledning.

Läsardesundersökningen borde vara en allvarlig tankeställare för Campis redaktion och vi hoppas att vi inom kort får se en tydlig attitydförändring, inte minst när det gäller en kritisk syn på vad som händer på KTH.

BO ERLANDSSON, KTHB
ULF EKENBERG, IMIT

Debatten är viktig

ERLANDSSON OCH Ekenberg skriver att läsarundersökningen av Campi ”i något missvisande form återgavs” i förra numret. Självklart blir det i någon mån missvisande att återge en rapport på ett så begränsat utrymme som gavs i tidningen. Därför hänvisades också läsarna till att läsa hela rapporten på webben.

När det gäller debattfrågan, har en av Campis centrala uppgifter från början varit att erbjuda ett debattforum för KTHs anställda. Den möjligheten har både Erlandsson och Ekenberg använt sig av när de pub-

licerat inlägg – som varit kritiska mot KTHs ledning – på debattsidan (”KTH trotsar JO-beslut”, nr 4/03 och ”Oroväckande tystnad”, nr 1/04.) Men det är också riktigt att Campis redaktion refuserat två inlägg, ett från Ekenberg och ett från Erlandsson. Anledningen till att Erlandssons inlägg refuserades var att det inte bedömdes som tillräckligt angeläget för en bredare läsekrets. Skälet till att Ekenbergs replik inte publicerades var att den inte innehöll tillräckligt med ny information i sakfrågan.

För debattsidan är ambitionen att den

ska väcka intresse hos en bred krets av läsare, genom att ta upp en mångfald ämnen, stora som små. Förhoppningen är att personal på alla nivåer upplever att de har ett forum där de kan lufta sina synpunkter i angelägna ämnen. Välkomna med inlägg!

Den som vill läsa mer i denna fråga kan ta del av debatten om Campi på SACOS hemsida www.kth.se/foreningar/saco/.

CHRISTER GUMMESON,
REDAKTÖR

FEM FRÅGOR TILL ...



Varför startar ni en ny utbildning?

– Vi vill svara upp mot en utveckling där allt fler ingenjörer i samhället går över till tjänsteproduktion, och behovet av kombinationsutbildningar ökar. Eftersom KTH Syd har ett nära samarbete med KI var det naturligt att utveckla en utbildning som inriktar sig mot tillämpningar inom vården.

Lasse Källander, KTH Syd, som utvecklar den nya högskoleingenjörsutbildningen Teknik och hälsa som startar våren 2006.

Vilka ämnesområden handlar det om?

– Veldig många. Utbildningen ska fungera som en öppen ingång där utbildningsprojekten ska vridas mot hälso-sektorn.

En byggingenjör kan till exempel svara mot behovet av att bygga bostäder som anpassas för rörelsehindrade, medan en dataingenjör kan utforma teknik för att få ut akutsjukvården i privata hem.

Vem vänder sig utbildningen till?

– Ungdomar som vill göra en viktig samhällsinsats.

Vi tror att ingenjörens uppgift blir tydlig i den här utbildningen, och hoppas att vi kan nå ungdomar med begåvning för teknik och naturvetenskap som kanske tidigare valt bort en ingenjörsutbildning av olika skäl.

Den innehåller även kurser i hälsa och medicin?

– Ja, ungefär 30 poäng som läses tillsammans med vårdutbildningar. Vi ska även jobba med tvärvetenskapliga projekt ihop med KI-utbildningar. Det blir en intressant kreativitet när man blandar dessa studentgrupper.

Teknik och hälsa expanderar på KTH Syd?

– Absolut, och det är nödvändigt. Vi kan inte ha verksamma läkare som också fungerar som tekniker. Här finns ett hål som ingenjörerna måste fylla, i takt med att teknikutvecklingen inom vården expanderar. Och då menar jag ingenjörer som har en bättre känsla för användargränssnittet än vad som kanske finns i dag.

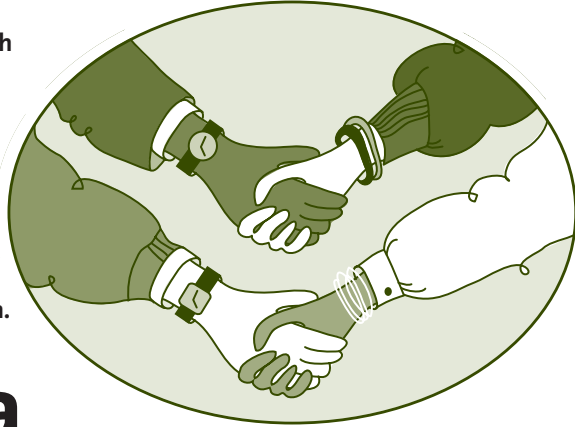
– Längre fram har vi planer på att utveckla ett tvärvetenskapligt magisterprogram i samarbete med KI.

CHRISTER GUMMESON

PROJEKTET

Det finns redan regler och policy för jämställdhetsarbetet på KTH.

– Nu måste frågan lyftas in i personalutbildningen, menar Gustav Amberg, ordförande för jämställdhetskommittén.



Utbilda i jämställdhet

– **VISST HAR VI** uppenbara problem med jämställdheten på KTH, till exempel att rekrytera kvinnliga studenter till KTH. Och ju högre upp man kommer inom utbildning och forskning, desto färre kvinnor blir det. Det finns en oerhörd begåvningspotential som inte används i dag, säger mekanikprofessorn Gustav Amberg, ordförande i jämställdhetskommittén.

Han ser sig som ganska typisk bland KTH-lärarna i sin attityd i jämställdhetsfrågan, ”svensk, man, medelålders och välvilligt inställd, men ganska okunnig och med oreflekterade föreställningar”.

– Något bör göras åt detta – att identifiera problemen och åtgärda dem. Det är en fråga som jag tror bör drivas inom pedagogiska utbildningar och ledarskapskurser.

NÄRMAST ARBETAR kommittén för att lyfta in ett genusperspektiv i handledarkurser och kurserna i pedagogik.

– Det är viktigt att medvetandegöra hur man agerar i sin lärarroll beroende på om

man har en man eller kvinna framför sig, eller någon med en etnisk bakgrund som skiljer sig från den egna.

JÄMSTÄLLDHETSKOMMITTÉN har ingen formell makt utan är ett utskott för samverkansarbetet. Men kommittén har initierat flera förslag, som senare klubbats igenom. Ett färskt exempel är reglerna om ersättning för föräldraledigheten. Hittills har de enskilda forskargrupperna drabbats ekonomiskt om en forskare tagit ut föräldraledighet, på grund av mellanskillnaden i föräldrapenningen som KTH betalar ut till den anställde. Från och med årsskiftet kommer den kostnaden i stället att täckas centralt.

– Risken med det gamla systemet är att doktorander och andra forskare avstår från föräldraledighet för att vara solidariska med sin forskargrupp, säger Gustav Amberg.

CHRISTER GUMMESON

NYTT PÅ WEBBEN

AVDELNINGEN FÖR Verksamhetsanalys och studiedokumentation, VoS, har lanserat nya webbsidor som stödjer institutioners och kansliers planeringsverksamhet för utbildningarna.

Behovet av en ny hemvist för KTH-Ping blev akut i och med att systemet stängdes av för studerande och därmed lämnade Studentwebben. En gemensam informationsplats för de studieadministrativa system som VoS ansvarar för har därför upprättats.

Här finns information om KTH-Ping,

TimeEdit, Mina sidor, Studiehandboken, Studentwebben samt våra studieadministrativa processer. Här finns också alla HÅS/HÅP-listor för året. Tanken är att platsen ska utvecklas till ett hjälpmedel för alla som planerar och administrerar utbildningsprogram och kurser på KTH.

Den nya webbplatsen är ett komplement till befintliga stödsidor om övriga administrativa system, däribland Ladok.

Webbsidorna finns på www.kth.se/internt/utbildningsadministration

Mer information: Reijo Soréus, VoS.



MÅ BÄTTRE

Omfattande investering

PROJEKTET MÅ BÄTTRE på KTH är en omfattande investering i vår psykosociala arbetsmiljö och består nu av 11 delprojekt. Det är också ett metodutvecklingsprojekt med flera aktörer och intressenter.

Redan nu kan vi konstatera att projektet har uppfyllt stora delar av uppsatta mål och syften. Inom KTH har vi uppnått en fördjupad dialog mellan institutioner och förvaltning och vi har uppnått en ökad kompetens i psykosociala arbetsmiljöfrågor.

Projektiden löper under tre år (från 2002 till och med 2004) och innefattar flera aktiviteter, som alla slutligen ska utvärderas under våren 2005. Vissa delprojekt är i full gång, några har övergått i drift och några är avslutade.

En faktor, som är av avgörande betydelse för projektet Må bättre på KTH, är att många medarbetare är involverade i den psykosociala metodutvecklingen.

Vi vill lyfta fram att:

- 14 arbetsgrupper har kvalitetssäkrat sina psykosociala arbetsmiljöplaner med hjälp av metaplantekniken.
 - En hel institution har medverkat i hälso- och livsstilsundersökning.
 - Många arbetsledare har, för att öka kvaliteten i rehabiliteringsfrågor, deltagit i rehabiliteringsträffar av handledande karaktär.
 - Tidningen Campi ges ut till alla anställda med 6 nummer per år.
 - Flera institutioner och avdelningar har gemensamt arbetat med att utforma KTHs modell för hälsobokslut.
 - KTH har skapat ett handledarnätverk bestående av medarbetare med intresse för att ta emot sjukskrivna anställda i behov av arbetsträning.
 - 4 lokala samverkansgrupper har arbetat med samverkan för utveckling.
- Vi har med gemensamma krafter lagt en god grund att bygga vidare på.

Läs mer på www.kth.se/internt/ma_battre/

HELENA ALDÉN, PERSONALKONSULT
SVEN ENGLUND, FÖRHANDLINGSCHEF
LOTTA GUSTAVSSON, PERSONALKONSULT
LARS-ERIK SKAGERSTEN, PERSONALKONSULT

HALLÅ DÄR!



allt finns under ett tak – har gjort det väldigt smidigt. Under fjärde terminen läste jag en hel del kurser på Valhallavägen, men då längtade jag tillbaks till Kista. IT-universitetet var tidigt ute med trådlös kommunikation för studenterna och det har varit väldigt praktiskt.

Du läste livsmedelsteknisk utbildning på gymnasiet. Varför bytte du spår?

– Fram tills jag fick min första dotter 1997 hade jag jobbat som kock och livet hade varit litet som på lek. Jag tyckte det var dags att göra något mer seriöst, och eftersom både min sväger och min far är civilingenjörer var det ett naturligt val. Jag började mina studier ganska sent i livet, och därför har jag också strävat efter att bli klar så snart som möjligt.

”Viktig milstolpe för mig.”

Först i mål på IT-programmet

– brukar du vara snabbast på banan?

– Jo, jag är ganska målmedveten, och tycker om att få saker gjorda. Jag är väl lite rastlös av mig och blir lätt uppslukad av det jag håller på med. Nu kan det kännas lite frustrerande att ännu inte ha fått ett arbete, men förr eller senare löser det sig. Drömjobbet är att få hålla på med mobila applikationer, till exempel nyttoprogram i mobiltelefonen.

CHRISTER GUMMESON

Andreas kom först i mål

Hallå där, Andreas Lalangas, första civilingenjören som examineras från IT-universitetet.

Först ut från en civilingenjörsutbildning på IT-universitetet – har du pluggat hårdare än dina kurskamrater?

– Det vet jag inte, men jag började tidigare med mitt examensarbete och arbetade med det parallellt med de sista kurserna på vårterminen. När jag surfade runt på IMITS egen hemsida fick jag nys om ett exjobb om ett multiagent-system som hämtar hem och analyserar börskurser. Om jag valt exjobb utanför institutionen hade jag tvingats att vänta till efter sommaren, men jag ville få det avklarat så snart som möjligt. Den normala studie-

tiden är 4,5 år och då blir man klar i december.

Varför valde du att plugga på informationsteknikprogrammet?

– Från början hade jag tänkt läsa teknisk fysik, men när jag såg i utbildningskatalogen att det skulle starta en civilingenjörsutbildning i informationsteknik blev det ett självklart val. Jag har alltid haft ett dataintresse, och vid den tidpunkten låg det ju helt rätt i tiden.

Hur har studiemiljön varit för första kullen IT-studenter i Kista?

– I det stora hela har det varit mycket bra och jag har gått med glatt sinne varje dag till plugget. Den fysiska miljön – att

● ANDREAS LALANGAS

Titel: Civilingenjör med inriktning mot informationsteknik.

Bakgrund på ΚΤΗ: Började läsa på informationsteknikprogrammet i september 2000. Examineras 2 september 2004.

Roligaste ΚΤΗ-minnet: ”Helt klart redovisningen av examensarbetet i augusti som var en riktig glädjedag. Det var otroligt skönt och svårt att förstå att jag tagit mig igenom det. När jag började på komvux 1999 tänkte jag att den dag jag blir civilingenjör på ΚΤΗ har jag uppnått något. Det här är en viktig milstolpe för mig.”